

# ลอบสเตอร์น้ำจืด เงินล้าน

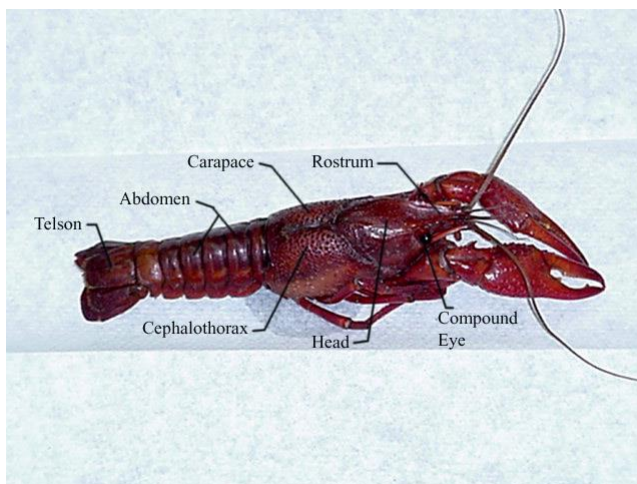
Crayfish Boom !!!

ธวัชชัย งามศิริ

Thawatchai Ngamsiri

ปัจจุบันกระแสการเลี้ยงกุ้งเพื่อความบันเทิง ได้รับความนิยมอย่างมากมาย เนื่องจากกุ้งน้ำจืดหลาย ๆ ชนิด มีสีสันที่สวยงาม ฉูดฉาด ถูกอกถูกใจผู้บริโภค และการเลี้ยงยังใช้เนื้อที่น้อยกว่าการเลี้ยงปลาสวยงามบางชนิด โดยส่วนใหญ่ผู้นิยมเลี้ยงกุ้งสวยงาม มีความสุขเมื่อได้เห็นกุ้งที่เรา มีการพัฒนาการของสีไปเป็นรูปต่างๆ จึงเป็นเรื่องที่น่าท้าทายของผู้เลี้ยงว่า กุ้งที่เลี้ยงมีการพัฒนาเป็นอย่างไร

ก่อนอื่นเรามาทำความรู้จักกันก่อน ลอบสเตอร์น้ำจืด คืออะไร ? กล่าวโดยทั่วไป คือ ลอบสเตอร์น้ำจืด จัดเป็นกุ้งชนิดหนึ่ง ที่อยู่ในไฟลัม อาร์โธรโปดา (Phylum Arthropoda) มีชื่อสามัญว่า Crayfish มีลักษณะภายนอก แบ่งออกได้เป็น 3 ส่วน คือ ส่วนหัว ส่วนกลาง หรือ ทอแร็ก คือ ส่วนที่มีขาใช้สำหรับเดิน ส่วนสุดท้ายคือ ส่วนท้องซึ่งเป็นส่วนที่มีเนื้อเยื่อมากที่สุด ซึ่งส่วนหัวกับส่วนกลางนั้นเชื่อมติดรวมกันเป็นชิ้นเดียว เรียกว่า เซฟาโลทอแร็ก (cephalothorax) ทั้งตัวจะถูกหุ้มด้วยเปลือก หรือ คาราเพซ ซึ่งทำหน้าที่ 2 อย่าง คือ ใช้สำหรับปกป้องลำตัว และเป็นที่ตั้งของอวัยวะหายใจ คือ เหงือก ที่มีลักษณะคล้ายขนนกอยู่ใกล้บริเวณปาก ซึ่งเป็นส่วนสำคัญในระบบหายใจ คือ เป็นทางผ่านของน้ำเพื่อให้น้ำไหลผ่านช่องเหงือกนั่นเอง ในส่วนของขานั้นแบ่งออกเป็น 2 ส่วน คือ ขาเดิน ซึ่งมีด้วยกันทั้งหมด 5 คู่ โดยคู่แรกนั้นถูกพัฒนาจนกลายเป็น ก้าม ใช้สำหรับหยิบจับอาหารและใช้ต่อสู้ และ ขาว่ายน้ำ จะมีลักษณะเป็นแผ่นบาง ๆ ในครีพิชตัวเมีย ขาว่ายน้ำยังใช้เป็นไข่อุ้มไข่ที่ได้รับการปฏิสนธิอีก (ภาพที่ 1) (นิรนาม, 2559)



ภาพที่ 1 ลักษณะภายนอกของกุ้งลอบสเตอร์น้ำจืดหรือ ครีพิช

ที่มา : Davis and William (n.d)

ในประเทศไทยมีด้วยกัน 2 วงศ์ คือ วงศ์ Astacoidea ซึ่งเป็นวงศ์มีถิ่นกำเนิดในทวีปอเมริกาเหนือและทวีปยุโรป โดยเครย์ฟิชชนิดที่เป็นที่รู้จักกันดีในวงศ์นี้คือ *Procambarus clarkii* (ภาพที่ 2) เครย์ฟิชในวงศ์นี้มีรูปร่างใหญ่ ไม่มีกรี มีลักษณะเด่นคือ ก้ามมีหนาม ขนาดโตเต็มที่ประมาณ 20 เซนติเมตร



ภาพที่ 2 ลักษณะภายนอกกุ้ง *P. clarkii*

ที่มา : Bok (2011)

วงศ์ Parastacoidea ซึ่งมีถิ่นกำเนิดในภูมิภาคโอเชียเนียและอีเรียน จายา เครย์ฟิชในวงศ์นี้ก้ามจะไม่มีหนาม และลักษณะของก้ามจะป่องออกต่างไปจากวงศ์ Astacoidea แต่มีที่หนีบสั้นและเล็กกว่า ขนาดเมื่อโตเต็มที่ประมาณ 30-40 เซนติเมตร ชนิดของเครย์ฟิชในวงศ์นี้ที่เป็นที่รู้จัก คือ กุ้งก้ามแดง, *Cherax quadricarinatus* (ภาพที่ 3) (นิรนาม, 2559)



ภาพที่ 3 ลักษณะของกุ้งก้ามแดง

ที่มา : Wilson (n.d)

## หลักการเลี้ยงกุ้งเครย์ฟิช

kukaipop (2554) บอกหลักการว่า ปกติเมื่ออาศัยในธรรมชาติแหล่งน้ำที่มีลักษณะน้ำใสสะอาด มีออกซิเจนสูง โดยจะซ่อนตัวอยู่ตามขอนไม้หรือหินใต้น้ำ เป็นสัตว์ที่กินอาหารได้หลากหลายทั้งพืชและสัตว์ รวมทั้งซากพืชซากสัตว์ด้วย ออกหากินในเวลากลางคืน มีอาณาเขตของตัวเองประมาณ 40 เซนติเมตร ในระยะแรกจะมีระยะการลอกคราบบ่อยกว่าตัวที่โตแล้ว โดยจะมีอัตราเฉลี่ยอยู่ที่หนึ่งครั้งต่อหนึ่งเดือน เมื่ออายุได้ 1 ปี การลอกคราบจะเหลือเพียงปีละครั้งเท่านั้น การลอกคราบแต่ละครั้งใช้เวลานานราว 2-3 วัน กว่าเปลือกใหม่ที่ได้นั้นจะแข็งแรงเท่าเดิม ในบางครั้งอาจมีพฤติกรรมกินเปลือกตัวเองที่ลอกออกหรือของตัวอื่นก็ได้ เพราะร่างกายของเครย์ฟิชในช่วงลอกคราบต้องการแคลเซียมเพื่อสร้างเปลือกใหม่ให้แข็งแรง กุ้งเครย์ฟิชมีหลักการเลี้ยงที่คล้ายคลึงกัน ซึ่งก็คือดัดแปลงมาจากอุปนิสัยและการอยู่อาศัยของมันเองคือ

1. โดยธรรมชาติ กุ้งทุกชนิดชอบออกหากินในเวลาคืน ไม่ชอบแสง ดังนั้นกลางวันอาจจะนอนหรือหลบทั้งวัน จึงต้องการที่หลบซ่อนและปิดบังจุดที่กุ้งจะปีนหลบหนีได้ ยกเว้นกุ้งที่ได้รับการเพาะเลี้ยงในบ้านเราจะคุ้นเคยกับการเลี้ยงและฝึกอาหาร
2. มีก้ามเป็นอาวุธไว้ต่อสู้ป้องกันตัวเอง กุ้งตัวผู้จะมีขนาดของก้ามที่ใหญ่โตสง่างาม สีสันสวยงามและแข็งแรงกว่ากุ้งตัวเมีย
3. กุ้งอ่อนแอที่สุดเวลาลอกคราบ มักจะถูกรุมทำร้ายหรือจับกิน ดังนั้นอาหารต้องพอเพียง ต้องกว้างเพียงพอและมีที่หลบซ่อนที่ปลอดภัย
4. กุ้งแยกกันกินแยกกันอยู่หรืออาจจับคู่ในระยะสั้นๆ จึงไม่ควรเลี้ยงปนกันหลายตัวในตู้แคบๆ ส่วนมากจะกุ้งจะไม่จำเป็นคู่ของมัน ถ้าหิวหรือลอกคราบอาจทำร้ายกันได้เสมอ

## ตู้เลี้ยงและอ่างเลี้ยงกุ้ง

1. เราสามารถเลี้ยงกุ้งเครย์ฟิช ในภาชนะใดๆก็ได้ ที่มีการถ่ายเทน้ำที่ดี ไม่ร้อนเกินไป อุณหภูมิ น้ำ ประมาณ 23 -28 องศาเซลเซียส หากจะเลี้ยงหลายๆตัวแต่ต้องกว้างขวางเพียงพอ กุ้งใหญ่ขนาด 3-4 นิ้ว 1 ตัว ใช้พื้นที่อย่างน้อย 1 ฟุต
2. ถ้าจะเลี้ยงหลายตัวควรเลือกเลี้ยงกุ้งชนิดเดียวกัน มีขนาดไล่เลี่ยกัน เพื่อให้มันสามารถปกป้องตัวเองได้ มิเช่นนั้นกุ้งตัวเล็ก มักจะถูกรังแกและมีโอกาสที่จะถูกจับกิน
3. มีที่หลบซ่อนใช้ขอนไม้ กระจ่างดินเผา กระจ่างต้นไม้แตกๆ อุปกรณ์ที่เจาะเป็นโพรง หรือท่อพีวีซีตัด เป็นท่อนๆให้กุ้งหลบอาศัยในเวลากลางวัน กุ้งใหญ่
4. ปิดฝาหรือจุดที่กุ้งสามารถหลบหนีได้ ปีนหนีได้

## การให้อาหารและระบบกรองน้ำ

ถ้าเราเลี้ยงกุ้งแค่ตัวเดียว และมีพื้นที่กว้างและดูแลน้ำได้ดี ไม่จำเป็นต้องมีเครื่องให้อาหารก็ได้ แต่ในระบบตู้เลี้ยง ซึ่งเน้นความสวยงาม และเลี้ยงกุ้งหลายตัว หรือ ก้นตู้ การให้อาหารยังจำเป็นอยู่มาก

แต่กุ้งใช้อากาศน้อยกว่าปลา สามารถใช้หัวทรายจุ่มลงในน้ำ 3-4 นิ้ว กันฟุ้ง หรือใช้กรองในตู้ กรองแขวน กรองกล่องได้ ยกเว้นกรองแผ่นพื้นจะโดนกุ้งขูด และกรองฟองน้ำอาจโดนกุ้งแทะเล่น

## น้ำ

อุณหภูมิของน้ำที่เหมาะสมในการเลี้ยงCrayfish คือช่วง 23-28 องศาเซลเซียส ค่า pH ที่เหมาะสม 7.5 - 8.5 สำหรับการเปลี่ยนถ่ายน้ำ ผู้เลี้ยงควรจะเปลี่ยนถ่ายน้ำ สัปดาห์ละครั้ง ประมาณ 30 -50 % ขึ้นอยู่กับการเลี้ยงและการให้อาหาร

## อาหารการกิน

กุ้งเครย์ฟิช กินอาหารได้แทบทุกชนิด นิสสัยของกุ้งจะกินอาหารได้ทั้งวัน แต่ในธรรมชาติมันจะกินอาหารประเภทพืชผัก รากไม้ ใบไม้ ผลไม้เป็นหลัก ในที่ผู้เลี้ยงสามารถปรับชนิดของอาหารที่สามารถหาได้ และเหมาะสมกับการกินของกุ้ง นอกจากนี้ไม่ควรนำพรรณไม้น้ำที่ใช้ตกแต่งตู้อาจโดนรื้อทิ้งเป็นอาหารได้ อาหารประเภทเนื้อสัตว์ เช่น เนื้อปลา เนื้อกุ้งทะเลหรือกุ้งฝอยหั่นชิ้นเล็กๆได้ แต่ที่สะดวกที่สุด คือ อาหารเม็ดสำเร็จรูปชนิดจมสูตรต่างๆที่มีคุณค่าทางอาหารเหมาะสมกับการเจริญเติบโตของกุ้ง

## เอกสารอ้างอิง

นิรนาม, 2559. เครย์ฟิช. (Online) Available. <https://th.wikipedia.org/wiki/เครย์ฟิช> [2560, มกราคม 23].

Bok, M. 2011. Tropical blue crayfish, captive. (Online) Available. <https://www.flickr.com/photos/mikebok/5708126868> [2017, January 23].

kukaipop. 2554. การเลี้ยงกุ้งเครย์ฟิช. (Online) Available. <http://www.siamfishing.com/content/view.php?cat=article&nid=57336> [2017, January 23].

Wilson, D. n.d . Tropical blue crayfish, captive. (Online) Available <http://www.arkive.org/tropical-blue-crayfish/cherax-quadracarınatus/> [2017, January 23].