



คู่มือปัญหาพิเศษ/โครงการ

คณะเทคโนโลยีการเกษตรและอุตสาหกรรมเกษตร

มหาวิทยาลัยเทคโนโลยีราชมงคลสุวรรณภูมิ

พ.ศ. 2561

คำนำ

คู่มือปัญหาพิเศษ คณะเทคโนโลยีการเกษตรและอุตสาหกรรมเกษตร พ.ศ. 2561 จัดทำเพื่อเป็นแนวทางในการเขียนรายงานปัญหาพิเศษของนักศึกษา ระดับปริญญาตรี คณะเทคโนโลยีการเกษตรและอุตสาหกรรมเกษตร ทุกสาขาวิชา ตามมติที่ประชุมคณะกรรมการจัดทำคู่มือปัญหาพิเศษ ในวันที่ 9 พฤศจิกายน พ.ศ. 2560 ณ เวลา 09.00-10.00 น. ณ ห้องประชุมศรีสุริโยทัย ชั้น 2 อาคาร 1 ได้สรุปข้อเสนอจากแต่ละสาขาวิชา ในการปรับปรุงคู่มือปัญหาพิเศษฉบับนี้ให้เหมาะสมกับการรายงานการดำเนินงานปัญหาพิเศษ/โครงการต่อไป

คณะเทคโนโลยีการเกษตรและอุตสาหกรรมเกษตร
มหาวิทยาลัยเทคโนโลยีราชมงคลสุวรรณภูมิ

สารบัญ

คู่มือปัญหาพิเศษ	1
ความหมายปัญหาพิเศษ (Special Problem)	1
ส่วนประกอบของรายงานปัญหาพิเศษ	1
ส่วนประกอบตอนต้น	1
เนื้อหา	2
หลักเกณฑ์การอ้างอิงในการตรวจเอกสาร	3
หลักเกณฑ์การเขียนเอกสารอ้างอิงหรือบรรณานุกรม	5
ตัวอย่างการเขียนเอกสารอ้างอิง	6
หนังสือหรือตำรา	6
วารสาร	7
รายงานประจำปี	7
วิทยานิพนธ์	9
เอกสารไม่ปรากฏชื่อผู้พิมพ์	9
เอกสารจากอินเทอร์เน็ต (Online article)	9
การพิมพ์รายงานปัญหาพิเศษ	9
ขั้นตอนการทำปัญหาพิเศษ	13
การเขียนแบบขออนุมัติทำปัญหาพิเศษ	13
ภาคผนวก 1	16
ภาคผนวก 2	23

คู่มือการทำรายงานปัญหาพิเศษ

ความหมายปัญหาพิเศษ (Special Problem)

คือ การค้นคว้าหรือทดลอง เพื่อหาคำตอบในปัญหาใดปัญหาหนึ่งที่สนใจ อาจเป็นปัญหาใหม่หรือปัญหาที่ยังไม่ทราบคำตอบที่แน่นอน โดยเป็นการศึกษาจากเอกสาร การทดลองหรือการศึกษาสังเกตแล้วนำผลที่ได้มาวิเคราะห์หาคำตอบและรายงานผลที่ได้จากการค้นคว้าหรือการทดลอง วิจัยผล และสรุปผล

2. ส่วนประกอบของรายงานปัญหาพิเศษ

ขั้นตอนสุดท้ายของการทำปัญหาพิเศษ คือ การจัดทำรูปเล่มรายงานปัญหาพิเศษประกอบ 3 ส่วน คือ

2.1 ส่วนประกอบตอนต้น

2.1.1 ปกนอก คณะเทคโนโลยีการเกษตรและอุตสาหกรรมเกษตร กำหนด พิมพ์ชื่อเรื่องทั้งภาษาไทยและภาษาอังกฤษ ชื่อนักศึกษา และ พ.ศ. (ให้ใช้ พ.ศ. ที่จบการศึกษา) กระดาษปกนอกเป็นกระดาษเนื้อหนาสีเขียว การพิมพ์ใช้ตัวพิมพ์ (Font) แบบเดียวกันตลอดทั้งเล่ม

2.1.2 ใบรองปก เป็นกระดาษเปล่า 1 แผ่น ขนาดกระดาษ A4 ชนิด 70 แกรมขึ้นไป เป็นกระดาษชนิดเดียวกับกระดาษในเนื้อหาภายในเล่ม

2.1.3 ใบรับรองปัญหาพิเศษให้ใช้ตามแบบที่คณะกำหนด โดยการลงนามของอาจารย์ที่ปรึกษา กรรมการสอบ หัวหน้างานปัญหาพิเศษสาขาวิชาหรืออาจารย์ประจำวิชาและหัวหน้าสาขาวิชา

2.1.4 ปกใน ข้อความและวิธีการพิมพ์เหมือนปกนอกและพิมพ์ในกระดาษขาว

2.1.5 บทคัดย่อ เป็นการสรุปผลของการศึกษาที่มีเนื้อหาทั้งหมดโดยย่อ ประกอบด้วย ชื่อเรื่อง วัตถุประสงค์ วิธีการ ผลสรุป

2.1.6 คำนำเป็นข้อความที่กล่าวถึงรายละเอียดของรายงานวิชาปัญหาพิเศษ (โดยการนำคำบรรยายรายวิชาและรหัสวิชา) สรุปท้ายคำขอบคุณผู้ให้ความช่วยเหลือ ลงท้ายคำนำด้วย “ ชื่อนักศึกษา ” และวันเดือนปีที่จัดทำรายงานปัญหาพิเศษ

2.1.7 สารบัญเป็นการแสดงหัวข้อปัญหาพิเศษและเลขหน้าโดยพิมพ์ “เรื่อง” ไว้ด้านซ้ายมือและพิมพ์ “หน้า” ไว้ด้านขวามือ ทั้งนี้หน้าคำนำให้นับเป็นหน้าแรกให้ใส่หมายเลขไว้ ในวงเล็บคือ (1) หน้าถัดไปคือ สารบัญ เป็นหน้าที่สอง ใส่ (2) และต่อไปเรื่อยๆ ดังตัวอย่าง ภาคผนวก 1

2.1.8 สารบัญตาราง ด้านซ้ายมือให้พิมพ์ตัวหนา คำว่า “ตารางที่” ด้านขวาพิมพ์คำว่า “หน้า” ในระดับบรรทัดเดียวกันแล้วพิมพ์หมายเลขตาราง ชื่อตาราง และหมายเลขหน้าของตารางนั้นๆ ในบรรทัดต่อไป แต่หากตารางอยู่ในภาคผนวก ให้พิมพ์คำว่า “ ตารางผนวกที่ ” พิมพ์หมายเลขตาราง และเลขหน้าในบรรทัดต่อไป ดังตัวอย่าง ภาคผนวก 1

2.1.9 สารบัญภาพ เช่นเดียวกับกับสารบัญตาราง พิมพ์ตัวหนา คำว่า “ภาพที่” ด้านซ้ายมือ ส่วนด้านขวามือพิมพ์คำว่า “หน้า” ดังตัวอย่าง ภาคผนวก 1

2.2 เนื้อหา ประกอบไปด้วย

เนื้อหาเป็นส่วนประกอบที่สำคัญ เนื่องจากมีการรวบรวมบทความเพื่อนำมาเรียงเป็นประโยค ต้องอาศัยทักษะด้านภาษาเพื่อผู้อ่านจะได้อ่านบทความที่ดีถูกต้องตามหลักวิชาการ โดยส่วนเนื้อหาประกอบไปด้วย

2.2.1 บทนำ ประกอบด้วยความนำของปัญหาและเหตุผลที่ทำการทดลอง มีวัตถุประสงค์ของการศึกษา โดยวัตถุประสงค์เป็นหัวข้อข้าง พิมพ์ด้านซ้ายมือ วัตถุประสงค์อาจแยกออกเป็น ข้อๆ หรือบรรยายต่อเนื่องกันได้ บทนำหน้าแรกนับเป็นหน้าที่ 1 แต่ไม่ปรากฏเลขหน้า

2.2.2 ตรวจสอบเอกสาร เป็นการค้นคว้าข้อมูลจากเอกสาร เพื่อเป็นหลักฐานโดย การอ้างอิงเอกสารข้อมูล ใช้ ระบบชื่อและปี (name and year) การอ้างอิงในเนื้อหาภายในเล่มต้องตรงกับเอกสารอ้างอิง

2.2.3 อุปกรณ์ละวิธีการทดลอง อุปกรณ์เป็นหัวข้อข้าง ให้พิมพ์ชิดด้านซ้ายมือโดย บอกอุปกรณ์ที่ใช้ในการทดลอง วิธีการทดลองเป็นหัวข้อข้างเช่นเดียวกัน เป็นการบอกถึงวิธีการดำเนินการทดลอง เช่น แนวการทดลอง วิธีสกัด การเก็บข้อมูล สูตรที่นำมาใช้ในการทดลอง การวิเคราะห์ข้อมูล นอกจากนี้ในบทนี้ควรบอก รายละเอียดเกี่ยวกับเวลา สถานที่ที่ทำการทดลอง โดยแยกเป็นหัวข้อข้างเช่นเดียวกัน

2.2.4 การเขียนผลการทดลองและวิจารณ์ผลสามารถเขียนผลในรูปแบบดังต่อไปนี้

1) การเขียนผลการทดลอง แยกออกจากวิจารณ์ผลการทดลอง โดยผลการทดลองเป็นหัวข้อหลัก โดยเป็นการนำเสนอข้อมูลที่ได้จากการค้นคว้า การทดลอง สามารถนำเสนอด้วยการบรรยายและประกอบด้วยภาพและตาราง ส่วนวิจารณ์ผลการทดลอง เป็นหัวข้อหลัก เป็นการอธิบายเหตุผลที่ได้ผลการทดลองนั้นๆซึ่ง สนับสนุนหรือคัดค้านกับทฤษฎีและเปรียบเทียบกับผลการทดลองของผู้อื่นที่ได้มีการทดลองก่อนหน้า โดยการวิจารณ์เมื่อนำผลงานของบุคคลอื่นต้องมีการอ้างอิงประกอบด้วย

2) การเขียนผลการทดลองและวิจารณ์ผล ร่วมกัน โดยเป็นหัวข้อหลัก และนำเสนอผลการทดลองที่ได้จากการค้นคว้า นำเสนอในรูปแบบต่างๆ และวิจารณ์ผลที่ได้จากการทดลองนั้น สนับสนุนหรือคัดค้านกับทฤษฎี และเปรียบเทียบกับผลการทดลองของผู้อื่นที่ได้มีการทดลองก่อนหน้า โดยการวิจารณ์เมื่อนำผลงานของบุคคลอื่นต้องมีการอ้างอิงประกอบด้วยเช่นเดียวกัน

2.2.5 สรุปผลการทดลอง และข้อเสนอแนะ สรุปผลการทดลองเป็นการกล่าวถึงสาระสำคัญของผลการทดลองที่ได้ ซึ่งสามารถตอบสนองวัตถุประสงค์หรือปัญหาของการทดลองที่ตั้งไว้ได้ ข้อเสนอแนะอาจมีหรือไม่มีก็ได้ **หากมีข้อเสนอแนะให้พิมพ์เป็นหัวข้อข้าง** เป็นการแนะนำการนำผลการทดลองไปใช้หรือการนำไปทดลองเพิ่มเติมให้เกิดความสมบูรณ์ยิ่งขึ้นไป

2.3 เอกสารอ้างอิง ประกอบด้วย

การอ้างอิงมีความสำคัญเนื่องจากการนำเอกสารทางวิชาการมาประกอบการเขียนรายงาน ต้องมีการนำชื่อเจ้าของบทความ หนังสือ เอกสารต่างๆ หรือบทความในเว็บ เพื่อแสดงความเป็นเจ้าของ และเป็นการยกย่องเจ้าของบทความนั้นๆ ให้บุคคลอื่นๆ ได้รับทราบ ประกอบไปด้วย

2.3.1 เอกสารอ้างอิง ให้อ้างอิงเฉพาะเอกสารที่ใช้อ้างอิงในเนื้อหาปัญหาพิเศษ โดยพิมพ์ตามชื่อเอกสารตามลำดับตัวอักษร ให้ตัวอักษรภาษาไทยก่อน แล้วตามด้วยอักษรภาษาอังกฤษ

2.3.2 ภาคผนวก อาจมีหรือไม่มีก็ได้ อยู่ถัดจากหน้าเอกสารอ้างอิง **ให้พิมพ์คำว่า “ภาคผนวก ” ไว้กลางหน้าและไม่ปรากฏเลขหน้า** แต่นับเลขหน้า ส่วนรายละเอียดของภาคผนวกที่ต้องการนำเสนอจะอยู่ในหน้าถัดไป ซึ่งอาจเป็นข้อมูลดิบ วิธีคำนวณ วิธีวิเคราะห์หรือแบบสอบถาม

3. หลักเกณฑ์การอ้างอิงในการตรวจเอกสาร

3.1 การอ้างอิงให้เป็นแบบการบรรยาย เอกสารที่เขียนอ้างอิงในเอกสารหรือในเนื้อหาจะต้องตรงกับในภาคเอกสารอ้างอิง

3.2 ระบบที่ใช้ในการอ้างอิง คือ ระบบชื่อและปี (Name and year) ใช้ปี พ.ศ. สำหรับ เอกสารภาษาไทยและปี ค.ศ. สำหรับเอกสารภาษาอังกฤษ รวมทั้งภาพและตารางที่นำมาประกอบการบรรยายในเอกสาร

3.3 การอ้างอิงเอกสารภาษาไทยให้ใช้ชื่อตัว และเอกสารภาษาอังกฤษให้ใช้ชื่อสกุล

3.4 รูปแบบการอ้างอิงในเนื้อหา อาจแตกต่างกันไปตามรูปประโยคที่เขียนซึ่งผู้เขียนสามารถจัดวางการอ้างอิงให้เหมาะสมกับเนื้อหา โดยรูปแบบการอ้างอิงมีด้วยกันหลายรูปแบบ ได้แก่

1) การอ้างอิงแบบชื่อผู้รายงานหน้าประโยค

ก. กรณี 1 คน

ธวัชณ์ชัย (2558) (ข้อความ).....

Ngamsiri (2015) (ข้อความ).....

ข. กรณี 2 คน

ธวัชณ์ชัยและวราพร (2558) (ข้อความ).....

Ngamsiri and Warapoan (2015) (ข้อความ).....

ค. กรณี 3 คนขึ้นไป ให้ใช้ และคณะ หรือ *et al.* ต่อท้ายชื่อผู้แต่งคนแรกและคำว่า *et al.* ให้ใช้ ตัวเอน

ธวัณชัยและคณะ (2558) (ข้อความ).....

Ngamsiri *et al.* (2015) (ข้อความ).....

ง. กรณีที่เอกสารไม่ปรากฏชื่อผู้เขียนหรือไม่มีชื่อผู้แต่ง

นิรนาม (2549) (ข้อความ).....

Anonymous (2004) (ข้อความ).....

จ. กรณีมีเอกสารมากกว่า 1 ฉบับ ซึ่งเอกสารแต่ละฉบับเขียนโดยผู้เขียนคนละคนกันแต่มีชื่อเหมือนกันและพิมพ์ในปีเดียวกันให้ ใช้อักษร ก, ข, ค ,.....(ภาษาไทย) หรือ a, b, c,... (ภาษาอังกฤษ) หลังปี เช่น

ธวัณชัย (2558 ก) (ข้อความ).....

ธวัณชัย (2558 ข) (ข้อความ).....

นิรนาม (2559 ก) (ข้อความ).....

นิรนาม (2559 ข) (ข้อความ).....

Ngamsiri (2016 a) (ข้อความ).....

Ngamsiri (2016 b) (ข้อความ).....

Anonymous (2007 a) (ข้อความ).....

Anonymous (2007 b) (ข้อความ).....

การเขียนในภาคเอกสารอ้างอิงจะต้องใส่อักษร ก , ข , ค, หรือ a, b , c,..... หลังปี พ.ศ หรือ ค.ศ. ตามที่ได้อ้างอิงในภาคการตรวจเอกสาร

ฉ. สำหรับกรณีที่มีเอกสารที่มีผู้เขียนคนเดียวกันมีเอกสารตีพิมพ์ในปีเดียวกัน มากกว่า 1 ฉบับ และมีผู้เขียนที่มีชื่อเหมือนกันตีพิมพ์ในปีเดียวกันให้ยึดถือตามหลักเกณฑ์ในข้อ จ.

2) การอ้างอิงแบบชื่อผู้รายงานตามหลังประโยค

ก. กรณี 1 คน

(ข้อความ)..... (ธวัณชัย, 2559)

(ข้อความ)..... (Kelly, 2015)

ข. กรณี 2 คน

(ข้อความ)..... (ธวัณชัยและวราพร, 2559)

(ข้อความ).....(Ngamsiri and Warapoan , 2015)

ค. ในกรณีที่มีผู้แต่ง 3 คน ขึ้นไป

(ข้อความ)..... (ธวัชชัยและคณะ, 2559)

(ข้อความ).....(Roberts *et al.*, 2013)

ง. ในกรณีที่มีเอกสารไม่ปรากฏชื่อผู้เขียน

(ข้อความ) (นิรนาม, 2550)

(ข้อความ) (Anonymuos, 2015)

จ. ในกรณีที่มีเอกสารนำอ้างอิงในเรื่องเดียวกันมีมากกว่า 1 ฉบับ ให้เรียงลำดับตามปี โดยใช้เครื่องหมายอฒภาค (;) กั้นระหว่างเอกสาร ดังนี้

(ข้อความ) (ธวัชชัย, 2555; ชาตรี, 2556; ฉัตรพงษ์, 2558; เกริกและคณะ, 2559)

(ข้อความ).....(Smith, 2003; Anderson and Lang, 2004; Gerer *et al.*, 2005)

ฉ. ในกรณีที่มีข้อความ เนื้อหา ที่นำมาอ้างอิงในเอกสาร มีการนำเนื้อหา มาจากเอกสารหลายๆ ฉบับ ทั้งภาษาไทย และภาษาอังกฤษ การเขียนอ้างอิงให้เขียนอ้างอิงที่เป็นชาวไทย ก่อนโดยอาศัยการเรียงลำดับตามปี

(ข้อความ).....(ธวัชชัย, 2558; นิอร, 2559; Smith, 2014; Lang and Anderson, 2015)

3) กรณีที่เอกสารทางวิชาการไม่ปรากฏปีที่พิมพ์ ให้ใช้ คำย่อว่า “ มปป. “ ในการอ้างอิงเอกสารภาษาไทย และภาษาอังกฤษใช้คำว่า not date (n.d) แทนปีที่พิมพ์ แสดงลักษณะการอ้างอิงหลังข้อความ

(ข้อความ) (ธวัชชัย, มปป.)

(ข้อความ) (Ngamsiri, n.d)

แสดงลักษณะการอ้างอิงหน้าข้อความ

ธวัชชัย (มปป.) (ข้อความ)

Ngamsiri (n.d) (ข้อความ)

4. หลักเกณฑ์การเขียนเอกสารอ้างอิงหรือบรรณานุกรม

การเขียนเอกสารอ้างอิงเป็นการนำเสนอข้อความที่ได้มีการอ้างอิงในเอกสารภาคตรวจเอกสารผลการทดลองและวิจารณ์ผล เป็นต้น โดยหลักการเขียนมีดังต่อไปนี้

4.1 การเรียงลำดับเอกสารไม่ต้องมีเลขกำกับ ให้เรียงลำดับชื่อผู้แต่งตามอักษรเริ่มด้วยเอกสารภาษาไทยก่อนแล้วตามด้วยเอกสารภาษาต่างประเทศ

4.2 เอกสารอ้างอิงหลายเรื่องที่มีผู้แต่งคนเดียวหรือชุดเดียวกันให้เรียงลำดับปี ของเอกสาร ถ้า มีเอกสารอ้างอิงหลายเรื่อง โดยผู้แต่งคนเดียวหรือชุดเดียวกันภายในปี เดียวกันให้ใส่อักษร ก , ข , ค , ในเอกสารภาษาไทย และ a , b , c , ในเอกสารภาษาต่างประเทศไว้หลังปีของเอกสาร

4.3 การเขียนชื่อผู้เขียน กรณีเอกสารภาษาไทยให้ใช้เต็มชื่อโดยใช้ ชื่อตัว นำหน้า ตามด้วย ชื่อสกุล ในกรณีที่ผู้แต่งไม่ได้เขียนชื่อเต็มหรือหาชื่อเต็มของผู้แต่งไม่ได้อนุโลมให้ใช้ชื่อย่อได้ กรณีเอกสาร ภาษาต่างประเทศให้ใช้อักษรลาติน โดยนำชื่อสกุลขึ้นก่อนด้วยตัวอักษรพิมพ์ใหญ่ตามด้วยพิมพ์เล็ก ชื่อ ตัวให้ใช้อักษรแรกเท่านั้นใช้ตัวอักษรพิมพ์ใหญ่ สำหรับชื่อท่านอื่นๆ ให้เขียนเฉพาะตัวอักษรแรกทั้งชื่อ สกุลชื่อตัว ยกเว้นกรณีที่ จำเป็นต้องเขียนเต็มเช่น Van, de, der, von เป็นต้น

4.4 หลักเกณฑ์ที่สำคัญของการเขียนรายชื่อเอกสารอ้างอิง มีดังนี้

- ชื่อเมือง ชื่อรัฐ ชื่อประเทศ ให้เขียนชื่อเต็ม
- การอ้างจำนวนเลขหน้าของเอกสารภาษาต่างประเทศ ถ้าเอกสารที่นำมาอ้างมีเพียง 1 หน้า ใช้ p. หลังตัวเลข ถ้ามีจำนวนหน้าหลายหน้าใช้ pp. หลังตัวเลข สำหรับเอกสารภาษาไทยให้ใช้ น. หลังตัวเลขทั้งกรณีหน้าเดียวและหลายหน้า
- ชื่อวิทยาศาสตร์ของสิ่งมีชีวิตให้ใช้ตัวเอน
- คำว่า *in vitro* หรือ *in vivo* หรือคำอื่นที่คล้ายกันให้ใช้ตัวเอนหรือขีดเส้นใต้
- ชื่อวารสารภาษาต่างประเทศ ต้องเขียนด้วยคำย่อ ยกเว้น ชื่อย่อไม่ได้ การย่อชื่อวารสารให้ ย่อตามที่วารสารฉบับนั้นๆกำหนดไว้เป็นตัวอย่าง โดยมีการพิมพ์ไว้ที่หัวกระดาษหรือท้ายกระดาษ หรือ ขึ้นอยู่กับวารสารที่นำมาใช้ในการอ้างอิง
- ชื่อ Conference ให้เขียนชื่อเต็ม

5. ตัวอย่างการเขียนเอกสารอ้างอิง

การเขียนเอกสารอ้างอิงให้ถูกต้อง โดยแบ่งตามประเภทของเอกสารได้ดังต่อไปนี้

5.1 หนังสือหรือตำรา รูปแบบการเขียน คือ

ชื่อ-สกุล ผู้แต่ง. ปีที่แต่ง. ชื่อหนังสือ. ชื่อสำนักพิมพ์, จังหวัดที่พิมพ์. จำนวนหน้า.

5.1.1 ผู้แต่ง 1 คน

วีระวุฒิ กัตัญญกุลณฺญ. 2526. การบริหารแมลงศัตรูข้าว. หจก. พันนี้ลิขซึ่ง, กรุงเทพฯ. 119 น.

Okiyama, M. 1988. An Atlas of Early Stage Fishes in Japan. Tokai University Press, Japan. 1154 pp.

5.1.2 ผู้แต่ง 2 คน ขึ้นไป

สะอาด บุญเกิด จเร สดการและทิพยพรรณ สดการ. 2523. ชื่อพรรณไม้ของไทย. กองทุนพิมพ์ตำรา คณะวนศาสตร์, กรุงเทพฯ. 657 น.

Sasa, M. and M. K. 1995. Chironomidae [Diptera] of Japan. Univ. of Tokyo Press, Japan. 333 pp.

Metcalf, C. L., W. P. F. and R. L. M. 1962. Destructive and Useful Insect, Their Habits And Control. 4th ed . McGraw – Hill Book Company, Inc., USA. 1087 pp.

5.1.3 อ้างอิงเอกสารของบุคคลหนึ่งที่ปรากฏในหนังสือที่รวบรวมโดยอีกบุคคลหนึ่ง

เลื่อน ศวัฒน์กุลกดี ปรีชา สุรินทร สมคิด ดิสถาพรและเอ็ชเอ เลย. 2541.โรคใบสีส้ม. น. 60-70. ใน โรคข้าวและศัตรูข้าวของประเทศไทย. ศูนย์วิจัยการอารักขาข้าวกรมการข้าว กระทรวงเกษตรและสหกรณ์, กรุงเทพฯ.

Litsinger, J. A. 1994. Cultural, Mechanical, and Physical Control of Rice Insects. 549-584 pp. *In* E.A. Heinrichs, (ed.). Biology and Management of Rice Insects. International Rice Reseach Institute. Wiley Eastern Limited, Printed in India .

5.1.4 อ้างอิงสองทอด คือ เอกสารของบุคคลหนึ่งได้รับการอ้างโดยผู้แต่งหนังสือ

นิตยา วชิรชัยไพศาลและชลอ ลิมสุวรรณ. 2528. การศึกษาโรคไหม้ไฟซิสติสในปลาข้าวเม่าน้ำลึก (*Holocentrus rubus*). อ้างโดย ชลอ ลิมสุวรรณ.โรคปลา. คณะประมง มหาวิทยาลัยเกษตรศาสตร์, กรุงเทพฯ. 227 น.

Power, G. 1978. Fish Population Structure in Arctic Lakes. *cited by* Chilton, D. and R. J. Beamish. Age Determination Methods for Fishes Studied by the Groundfish Program at the Pacific Biological Station. Department of Fisheries and Oceans, Ottawa. 102 pp.

5.2. วารสาร รูปแบบการเขียน

ชื่อ-สกุลผู้แต่ง. ปีที่. ชื่อเรื่อง. ชื่อวารสาร. ปีที่ (ฉบับที่): หน้าที่ – หน้าที่.

ชุตินา ตันตีกิตต์และจรมัน ว่องวิทย์. 2531. สัตว์ผิวดินในบ่อเลี้ยงกุ้ง. วารสารสงขลานครินทร์. 10 (3) : 329-338 .

Liu, L. S. and Lampert, D. 1999. Monitoring Chemical Interesterification. J. Am. Oil Chem. Soe., 76 (7) : 783

5.3 รายงานประจำปี

5.3.1 บุคคลเป็นผู้รายงาน

สมถวิล จริตควรและวิภูษิต มัณฑะจิตร. 2557. สัตว์ทะเลหน้าดินและสภาวะแวดล้อมบางประการ

บริเวณพื้ยาถึงทำเทียบเรือแหลมฉบัง. รายงานฉบับสมบูรณ์. ภาควิชาวาริชศาสตร์ คณะวิทยาศาสตร์. มหาวิทยาลัยบูรพา, ชลบุรี. 138 น.

สุปราณี ชินบุตรและชลอ ลีสมสุวรรณ. 2526. การศึกษาทางฮิสโตพยาธิวิทยาของปลาตุ๊กด้านที่เป็น โรคโคโคนครีบบวม. เอกสารวิชาการฉบับที่ 24. สถาบันประมงน้ำจืดแห่งชาติ, กรมประมง. 8 น.

เริงชัย ต้นสกุล. 2528. ผลกระทบการทำนาถ่วงต่อคุณภาพน้ำชายฝั่งและระบบนิเวศบางประการ ของ จังหวัดสงขลาและจังหวัดนครศรีธรรมราช. การสัมมนาป่าชายเลนครั้งที่ 9 “การอนุรักษ์ป่าชายเลนต่อสังคมไทยในศตวรรษหน้า” คณะกรรมการทรัพยากรธรรมชาติ ป่าชายเลนแห่งชาติ สำนักงานคณะกรรมการวิจัยแห่งชาติ. 10 น.

5.3.2 กรณี สมาคม สภา คณะกรรมการ กรม กอง สำนักงาน ฯลฯ เป็นผู้รายงาน สถาบันวิจัยข้าว. 2542. หลักการผลิตข้าวอินทรีย์วิจัยสถาบันกรมวิชาการเกษตร. กระทรวงเกษตรและ สหกรณ์. 28 น.

ศูนย์สารสนเทศการเกษตร. 2542. สถิติการเกษตรของประเทศไทยเพาะปลูก. เอกสารเลขที่ 240/4131/2542. สำนักงานเศรษฐกิจการเกษตร. กระทรวงเกษตรและสหกรณ์, กรุงเทพฯ. 309 น.

American Public Health Association, American Water Works Association and Water Pollution Control Federation. 1975. Standard Method for the Examination of Water and Wastewater. 14th ed., American Public Health Association. Washington, D.C. 1193 pp.

5.3.3 กรณีอ้างอิงเอกสารของบุคคลหนึ่งที่ปรากฏในรายงานโดยอีกบุคคลหนึ่งหรือสมาคม สำนักงานคณะกรรมการ ฯลฯ

อรุณี วงษ์ประกอบปรัชญา วัชรา ชุณหวงศ์และอรนุช กองกาญจนะ. 2540. ชนิดและปริมาณแมลงศัตรูและผลกระทบต่อการเขาทำลายในข้าวโพดเทียนพันธุ์ต่างๆ. น. 7 ใน รายงานผลวิจัยประจำปี 2540. กลุ่มงานวิจัยศัตรูข้าวโพดและพืชไร่อื่นๆ กองกัญและสัตววิทยากรมวิชาการเกษตร, กรุงเทพฯ.

Zebitz, C.P.W. 1987. Potential of neem seed kernel extracts in mosquito control. p. 555-573 *In* Proceedings the Third International Neem Conference. Nairobi, Kenya. 10-15 July 1986.

5.4 วิทยานิพนธ์ ปริญญาโท และปัญหาพิเศษ

สุพิชญา วงศ์ชินวิทย์. 2545. การจำแนกชนิดและการแพร่กระจายของปลาไว้อ่อนบริเวณป่าชายเลนในคลองหวาว จังหวัดระนอง. วิทยานิพนธ์ปริญญาโท. มหาวิทยาลัยเกษตรศาสตร์, กรุงเทพฯ.

คัมภีร์ ผาติเสนะ. 2546. รูปแบบการเลือกที่อยู่อาศัยเพื่อทดแทนประชากรของปลาชนิดหิน *Pomacentrus cuneatus* ในแนวปะการัง. วิทยานิพนธ์ปริญญาโท. จุฬาลงกรณ์มหาวิทยาลัย, กรุงเทพฯ.

5.5 เอกสารไม่ปรากฏชื่อผู้พิมพ์

นิรนาม. 2543. การปลูกผักสวนครัว ตอน 1. วารสารเจียไต๋. บริษัทเจียไต๋จำกัด. 3 (9) : 12

Anonymous. 1975. Recommended methods for the detection and measurement of resistance of agricultural pest to pesticides. Plant Protection Bulletin FAO. 22:127- 137

5.6. เอกสารจากอินเทอร์เน็ต (Online article)

ชุม. 2542. บุญของคนไทย.ไทยรัฐ. [Online] Available [http : //www.thairat.co.th](http://www.thairat.co.th). [16 สิงหาคม 2549,]

อรรถศิษฐ์ วงศ์มณีโรจน์. 2542. ประวัติและความเป็นมาของความอุดมสมบูรณ์ของดิน. [Online] Available [http : //158.108.200.11/soil/009hom-1009421/chap1.htm#era1](http://158.108.200.11/soil/009hom-1009421/chap1.htm#era1). [2546, มกราคม 28].

Kenneth, I. 1998. A Buddhist response to the nature of human right. Journal of Buddhist Ethics. [Online] Available [http : //www.cac.psu.edu/jbe/twocount.html](http://www.cac.psu.edu/jbe/twocount.html). [1998, June 15].

6. การพิมพ์รายงานปัญหาพิเศษ

หลักการพิมพ์รายงานจากการใช้โปรแกรมสำเร็จรูป โดยนักศึกษาใช้โปรแกรมคอมพิวเตอร์ในการพิมพ์รายงาน ที่นิยม ได้แก่ โปรแกรมออฟฟิศชนิดต่างๆ โดยโปรแกรมสามารถจัดรูปแบบเอกสารที่ถูกต้องตามหลักการพิมพ์รายงาน โดยรายละเอียดหลักการที่ควรปฏิบัติ ได้แก่

6.1. กระดาษที่ใช้ ใช้กระดาษสีขาว ขนาด A4 คุณภาพไม่ต่ำกว่า 70 แกรม กรณีใช้ภาพถ่ายประกอบให้พิมพ์รูปลงกระดาษพิมพ์โดยเลือกภาพที่ชัดเจน

6.2 แบบอักษรที่ใช้ ให้ใช้แบบอักษรที่เหมาะสมหรือหน่วยงานกำหนด โดยเลือกใช้แบบหนึ่งแบบใดทั้งเล่ม **ห้ามใช้สลับรูปแบบตัวอักษร**

6.3 วิธีการพิมพ์ข้อความ ก่อนการพิมพ์ควรมีการจัดเค้าโครงเอกสาร โดยการจัดกั้นหน้ากระดาษ โดยกำหนดระยะต่างๆ ได้แก่ ขอบบน 1.5 นิ้ว ขอบล่าง 1 นิ้ว ขอบด้านซ้าย 1.5 นิ้ว และขอบด้านขวา 1 นิ้ว

6.4 การเว้นบรรทัด การพิมพ์ข้อความปกติให้เคาะเว้น 1 บรรทัดพิมพ์ (Double space) การพิมพ์ระหว่างหัวข้อหลักกับหัวข้อย่อย หรือระหว่างหัวข้อกับข้อความที่ตามมา รวมทั้งการขึ้นย่อหน้าใหม่ ให้พิมพ์เคาะเว้น 1 บรรทัดพิมพ์ (Double space)

6.5 การใช้หมายเลขหน้า ให้พิมพ์เลขหน้าไว้ตอนมุมบนขวามือของหน้ากระดาษ โดยพิมพ์ห่างจากขอบบนและขอบด้านขวาของหน้ากระดาษด้านละ 1 นิ้ว ทุกหน้าจะต้องมีหมายเลขหน้า โดยเริ่มตั้งแต่หน้าคำนำ ไปจนจบหน้า สารบัญภาพ ให้ใส่หมายเลขหน้า โดยเลขหน้าต้องใส่วงเล็บเรียงตามลำดับ เลขหน้าของกลุ่มเนื้อหาให้เริ่มนับ 1 โดยเริ่มตั้งแต่ **บทนำ** โดยไม่ปรากฏเลขหน้าที่ 1 ของบทนำและภาคผนวก ส่วนหน้าอื่นๆ ให้ใส่เลขหน้าทุกหน้าตามลำดับ

6.6 การวางลำดับหัวข้อในการพิมพ์เอกสาร

หัวข้อหลัก เช่น คำนำ บทนำ การตรวจเอกสาร อุปกรณ์และวิธีการ ผลและวิจารณ์ผลสรุปผลและข้อเสนอแนะ เอกสารอ้างอิง ให้พิมพ์กลางหน้ากระดาษ **ให้ตัวพิมพ์หนาขนาด 18**

หัวข้อย่อยให้พิมพ์ด้านซ้ายมือสุดชิดขอบกระดาษ **ให้พิมพ์ตัวพิมพ์หนาขนาด 16**

หัวข้อย่อยระดับย่อหน้า ให้พิมพ์ย่อหน้าเคาะเว้นจากขอบกระดาษด้านข้าง 0.5 นิ้ว ใช้ตัวพิมพ์ขนาด 16

6.7 การพิมพ์ตาราง ให้พิมพ์คำว่า **ตารางที่** ตามด้วยหมายเลขประจำตาราง **พิมพ์ด้วยตัวพิมพ์หนา** วางไว้ด้านซ้ายมือสุดเหนือตาราง ชื่อตารางให้พิมพ์ต่อจากหมายเลข โดยเคาะเว้น 2 ตัวอักษร **กรณีชื่อตารางยาวเกิน 1 บรรทัดให้พิมพ์บรรทัดที่ 2 โดยชื่อตารางต้องตรงกับอักษรตัวแรกบรรทัดที่ 1** ถ้าตารางยาวเกินกว่า 1 หน้ากระดาษ ให้พิมพ์ชื่อตารางในหน้าถัดไปว่า **ตารางที่ ตามด้วยหมายเลข ตามด้วยคำว่า ต่อ** ที่อยู่ในวงเล็บ อาทิเช่น ตารางที่ 1 (ต่อ) เป็นต้น โดยไม่ต้องพิมพ์ชื่อตาราง ตารางที่พิมพ์ตามแนวขวางของกระดาษ **ให้พิมพ์ชื่อและหมายเลขไว้ด้านสันปกของรายงาน** การตีเส้นตารางให้ตีเส้นเฉพาะเส้นแนวนอนเท่านั้น ดังตัวอย่าง

ตารางที่ 2 ระยะเวลาเฉลี่ยการสลับและระยะเวลาเฉลี่ยพื้นจากการสลับของปลาที่ทดสอบโดย ยาสลับควินาดีนและน้ำมันกานพลู ในระดับความเข้มข้นต่างกัน (ตัวอย่างตาราง)

ชนิด ยาสลับ	ความเข้มข้น (ppm)	สลับ (นาที)			พื้น (นาที)		
		5	10	15	5	10	15
ควินาดีน	10	0.43±0.53 ^{an}	0.46±0.43 ^{an}	0.41±0.48 ^{an}	2.24±1.09 ^{aq}	3.38±7.36 ^{an}	5.07±7.48 ^{an}
ควินาดีน	20	0.31±0.32 ^{an}	0.35±0.90 ^{an}	0.37±0.32 ^{bn}	4.23±6.96 ^{an}	8.53±6.95 ^{by}	9.28±7.51 ^{by}
ควินาดีน	30.	0.25±0.10 ^{an}	0.32±0.19 ^{bn}	0.19±0.22 ^{ay}	6.21±6.55 ^{bn}	8.30±7.55 ^{by}	12.14±2.37 ^{bn}
กานพลู	10	0.41±0.39 ^{an}	0.48±0.42 ^{an}	0.48±0.47 ^{ay}	2.47 ±0.77 ^{an}	3.42±0.90 ^{an}	20.00±0.00 ^{bn}
กานพลู	20	0.59±0.56 ^{an}	1.00±0.56 ^{an}	0.52±0.58 ^{bn}	5.22±5.55 ^{ay}	20.00±0.00 ^{bn}	20.00±0.00 ^{bn}
กานพลู	30	0.17±0.14 ^{an}	0.31±0.36 ^{an}	0.28±0.31 ^{an}	20.00±0.00 ^{bn}	20.00±0.00 ^{bn}	20.00±0.00 ^{bn}

หมายเหตุ

ค่าเฉลี่ย ± ค่าเบี่ยงเบนมาตรฐานตามด้วยตัวอักษรภาษาไทยที่เหมือนกันในแนวตั้งแสดงว่าไม่มีความแตกต่างทางสถิติ ($p > 0.05$)

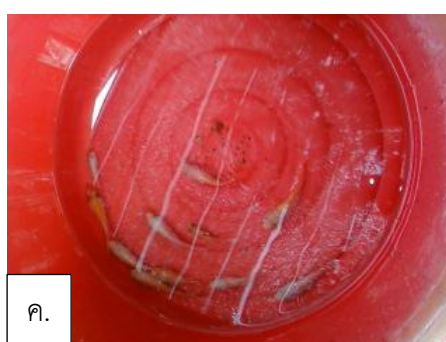
ค่าเฉลี่ย ± ค่าเบี่ยงเบนมาตรฐานตามด้วยตัวอักษรภาษาอังกฤษที่เหมือนกันในแนวนอนแสดงว่าไม่มีความแตกต่างทางสถิติ ($p > 0.05$)

6.8 การพิมพ์ภาพ ภาพทุกชนิดรวมทั้งเส้นกราฟ ให้ถ่ายหรือเขียนลงในกระดาษพิมพ์ในรูปเล่ม โดยทำภาพให้ชัดเจน ติดภาพไว้กลางกระดาษขนาดของภาพต้องเหมาะสมสามารถจำแนกรายละเอียดที่ต้องการนำเสนอ แล้วพิมพ์คำว่า ภาพที่ ตามด้วยหมายเลขภาพ พิมพ์ด้วยตัวพิมพ์หนา โดยพิมพ์ไว้ทางด้านล่างซ้ายมือ ติดขอบกระดาษ ชื่อภาพให้พิมพ์ต่อจากหมายเลขภาพ โดยเว้น 2 ตัวอักษร หากชื่อภาพยาวกว่า 1 บรรทัด ให้พิมพ์บรรทัดที่ 2 ตรงกับอักษรตัวแรกของชื่อภาพ หากภาพประกอบด้วยภาพย่อยหลายภาพประกอบกัน ให้พิมพ์ อักษร ก. ข. ค. ด้านล่างมุมซ้ายของภาพ โดยบอกรายละเอียดของภาพ ในชื่อ ภาพที่

ภาพที่เกิดจากผู้เขียนรายงานเป็นผู้ถ่ายหรือทำขึ้นเองไม่ต้องบอกที่มา หากภาพที่นำมาประกอบมาจากแหล่งอื่นๆ ที่มีเจ้าของ ให้มีการอ้างอิงใต้ภาพ โดยพิมพ์ตัวอักษรธรรมดา คำว่า **ที่มา** ตามด้วยเครื่องหมายทวิภาค (:) และตามด้วยชื่อ วงเล็บ พ.ศ หรือ ค.ศ ดังตัวอย่าง



ภาพที่ 1 ลักษณะของปลาเสือตอลายใหญ่, *Datnioides pulcher* (ตัวอย่างภาพที่
ที่มา : ชวินทร์ (2551)



ภาพที่ 4 แสดงรูปปลาและอุปกรณ์ในการปฏิบัติ ก. สารเคมี ข. การวางกะละมัง
ค. ลักษณะปลากำลังสลบ ง. ปลาที่สลบแล้ว (ตัวอย่างภาพ)

6.9 การพิมพ์เอกสารอ้างอิง ให้พิมพ์คำว่า **เอกสารอ้างอิง** กลางหน้ากระดาษด้วย ตัวพิมพ์หนาไม่เขียนเส้นใต้ แล้วพิมพ์รายชื่อเอกสารอ้างอิงลงด้านล่างเรียงลำดับตัวอักษร ถ้าหากมีเอกสารอ้างอิงทั้งภาษาไทยและภาษาอังกฤษ ให้เขียนเอกสารอ้างอิงภาษาไทยก่อนและตามด้วยภาษาอังกฤษ

7. ขั้นตอนการทำวิชาปัญหาพิเศษ

ในการทำปัญหาพิเศษมีขั้นตอนในการดำเนินการดังต่อไปนี้

7.1 ระดับปริญญาตรีนักศึกษาชั้นปีที่ 3 ยื่นแบบขออนุมัติทำปัญหาพิเศษจำนวน 3 ฉบับ ภาคการศึกษาที่ 2 โดยรับแบบฟอร์มที่คณะฯ นักศึกษาทำการกรอกแบบฟอร์ม อาจารย์ที่ปรึกษาปัญหาพิเศษลงนาม และผ่านความเห็นชอบของหัวหน้างานปัญหาพิเศษสาขาวิชา และหัวหน้าสาขาวิชาแบบฟอร์มเมื่อได้รับการลงนามเรียบร้อยให้เก็บฉบับที่ 1 ไว้ที่หัวหน้างานปัญหาพิเศษสาขาวิชา ฉบับที่ 2 เก็บไว้ที่อาจารย์ที่ปรึกษาปัญหาพิเศษ ฉบับที่ 3 เก็บไว้ที่นักศึกษา (แบบฟอร์มนี้ นักศึกษาสามารถพิมพ์กรอกได้)

7.2 นักศึกษาดำเนินการทำปัญหาพิเศษ

7.3 เมื่อนักศึกษาทำปัญหาพิเศษเสร็จเรียบร้อยแล้วให้ทำรายงานปัญหาพิเศษฉบับร่างตามแบบฟอร์มจำนวน 3 ฉบับ

7.4 ยื่นใบคำร้องขอสอบความรู้ปัญหาพิเศษ

นักศึกษาระดับปริญญาตรียื่นใบคำร้องขอสอบความรู้ปัญหาพิเศษพร้อมฉบับร่างที่หัวหน้างานปัญหาพิเศษสาขาวิชา หัวหน้างานปัญหาพิเศษสาขาวิชาเสนอแต่งตั้งกรรมการสอบปัญหาพิเศษ 3 ท่าน และลงนามอนุมัติโดยหัวหน้าสาขาวิชา ภายในสัปดาห์ที่ 14 ของภาคเรียนที่ 2 ของนักศึกษาชั้นปีที่ 4

7.5 การส่งรายงานปัญหาพิเศษฉบับสมบูรณ์

นักศึกษาระดับปริญญาตรีส่งรายงานปัญหาพิเศษฉบับสมบูรณ์จำนวน 3 เล่ม ภายในสัปดาห์ที่ 16 ของภาคเรียนที่ 2 ของชั้นปีที่ 4

7.6 การเปลี่ยนแปลงโครงการขออนุมัติปัญหาพิเศษ จะต้องดำเนินการก่อนเวลาที่กำหนดทำปัญหาพิเศษ โดยยื่นคำร้องทั่วไป พร้อมแจ้งเหตุผลที่ได้รับความเห็นชอบจากอาจารย์ที่ปรึกษา

8. การเขียนแบบขออนุมัติทำปัญหาพิเศษ

การเขียนใบขออนุมัติทำปัญหาพิเศษหรือโครงการแบบต่างๆ นักศึกษาต้องเขียนโครงร่างเพื่อเตรียมความพร้อมก่อนดำเนินการปฏิบัติจริง โดยมีขั้นตอนดังต่อไปนี้

8.1 ชื่อเรื่อง คือ ส่วนที่บอกหัวข้อการทดลองหรือปัญหาว่าเราจะทำการศึกษา วิจัย เรื่องอะไร การเขียนต้องใช้ถ้อยคำที่กะทัดรัด ชัดเจนและน่าสนใจ สื่อความหมายเข้าใจง่าย ครอบคลุมทั้งเนื้อหาสาระที่ทำการศึกษา มีความสัมพันธ์สอดคล้องกับหลักการและเหตุผล ควรขึ้นต้นด้วยคำนาม เช่น การเปรียบเทียบ อิทธิพล การศึกษา เป็นต้น

8.2 ชื่อนักศึกษา ระบุชื่อนักศึกษาพร้อมคณะทำงาน ชั้นปีที่ สาขาวิชา

8.3 หลักการและเหตุผล เป็นส่วนที่บอกถึงที่มาของปัญหาของเรื่องที่จะทำการศึกษา ว่ามีความสำคัญอย่างไร ถึงจะต้องทำการทดลองในเรื่องนี้ ในส่วนนี้จะมีเนื้อหาของการตรวจเอกสารบางส่วนที่สำคัญเพื่อเป็นการชี้ให้เห็นถึงหลักการและเหตุผลที่ต้องมีการศึกษาในหัวข้อที่สนใจ

8.4 วัตถุประสงค์ คือ ส่วนที่บอกเป้าหมาย หรือความต้องการของงานทดลองว่า ต้องการทำอะไร โดยมีหลักการเขียนดังนี้

- เขียนชัดเจน อ่านแล้ว เข้าใจว่าต้องการทำอะไร
- เขียนให้มีความสัมพันธ์หรือ สอดคล้องกับประเด็นปัญหาที่ทำการศึกษา
- เขียนลำดับตามความสำคัญหรือตามขั้นตอนที่จะดำเนินการทดลอง
- เขียนแล้วต้องทำการศึกษาทดลองให้ครบถ้วนทุกข้อ

8.5 วิธีการดำเนินงาน เป็นแบบแผนหรือข้อกำหนดสำหรับการทดลอง ต้องบอกถึงยุทธวิธีหรือแนวทางเพื่อที่จะศึกษา คนคว่าให้เป็นไปตามวัตถุประสงค์ที่ตั้งไว้ ดังนั้น การเขียนต้องให้ความสัมพันธ์หรือสอดคล้องกับวัตถุประสงค์ และต้องระบุรายละเอียด ดังต่อไปนี้

- แผนการทดลอง ต้องวางแผนการทดลองว่าจะเป็นแบบใด ซึ่งจะต้องขึ้นกับสิ่งที่เราจะทดลองให้สอดคล้องกับวัตถุประสงค์เราตั้งไว้ โดยคำนึงถึงสภาพแวดล้อมหรือวัสดุอุปกรณ์ แผนนั้นๆ ต้องสอดคล้องกับหลักเกณฑ์ทางสถิติ เช่น ในสภาพแปลงปลูกที่มีสภาพพื้นที่ต่างกันระหว่างบล็อกใช้ Randomized complete block design (RBCD) หรือทดลองในห้องปฏิบัติการที่มีสภาพสม่ำเสมอสามารถใช้ Completely randomized design (CRD) เป็นต้น ทั้งนี้ ต้องระบุว่ามีการทดลอง (Treatment) กี่ซ้ำ (Replicate)

- ขั้นตอนหรือวิธีการทดลอง ให้ระบุถึงการดำเนินงานว่า จะต้องทำอะไรบ้าง ก่อนหลังทำอย่างไร ทำเมื่อใด ให้ระบุไว้ในกิจกรรมข้อ 7.8

- การเก็บรวบรวมข้อมูลหรือการบันทึกข้อมูล ต้องบอกว่าในการทดลอง นั้นมีการเก็บข้อมูลอะไรอย่างไร เช่น การชั่ง ชั่งผลผลิตทุกๆ สัปดาห์ การวัดขนาด วัดแบบ Total length ฯลฯ การวัดใช้ไม้บรรทัดเส้นผ่านศูนย์กลาง การใช้ไม้เมตรวัดส่วนสูง เป็นต้น

- การวิเคราะห์ข้อมูล คือ การนำข้อมูลที่ได้อาจมาจากการศึกษาหรือการทดลองมาวิเคราะห์โดยการวิเคราะห์ต้องสัมพันธ์กับแผนการทดลองที่วางไว้ เพื่อสรุปผล เช่น การวิเคราะห์ความแปรปรวน (Analysis of variance) ว่าในสิ่งทดลองนั้นมีความแตกต่างกันทางสถิติหรือไม่ ถ้ามีจะเปรียบเทียบค่าเฉลี่ยในแต่ละสิ่งทดลองโดยวิธีใด เช่น ใช้ Least significant difference (LSD) หรือ Duncan's New multiple range test (DMRT) หรือศึกษาหาความสัมพันธ์ของสิ่งทดลองโดยใช้สหสัมพันธ์ (Correlation) หรือศึกษาหารูปแบบของความสัมพันธ์โดยใช้รีเกรสชัน (Regression) หรือวิธีการทางสถิติอื่นๆที่เหมาะสม

8.6 สถานที่ปฏิบัติงาน ให้บอกสถานที่ที่จะทำการทดลองหรือเก็บข้อมูล เช่น ห้องปฏิบัติการ วิเคราะห์คุณภาพน้ำ สาขาวิชา วิทยาศาสตร์การประมง คณะเทคโนโลยีการเกษตรฯ หรือสถานที่ที่ใช้ในการเก็บข้อมูล เป็นต้น

8.7 ผลที่คาดว่าจะได้รับ ประโยชน์ที่จะได้จากการดำเนินการทดลองหรือสมมติฐาน ให้ระบุประโยชน์ของงานทดลองที่จะได้ในด้านต่าง ๆ เช่น องค์ความรู้ ทฤษฎีที่ใช้ในการแก้ไขปัญหา นวัตกรรมที่จะได้หลังเสร็จการทดลอง เป็นต้น

8.8 กิจกรรมให้เสนอกิจกรรมที่ต้องปฏิบัติ ตลอดโครงการ พร้อมกำหนดช่วงเวลาในการปฏิบัติ กิจกรรมในแต่ละกิจกรรม ทั้งนี้ ต้องคำนึงถึงความเป็นไปได้และความเหมาะสมของแต่ละ กิจกรรม การเขียนต้องเขียนให้สอดคล้องกับวิธีการดำเนินงานและระยะเวลาในการทำกิจกรรมนั้น

ภาคผนวก 1
ตัวอย่างรูปแบบปัญหาพิเศษ



ปัญหาพิเศษ

← ขนาด 26 หน้า

เรื่อง

← เว้นบรรทัดระหว่าง เรื่อง

← ขนาด 22 หน้า

← เว้นบรรทัดระหว่าง เรื่อง กับ ชื่อเรื่อง

การแปลงเพศปลาหมอสี่สายพันธุ์ครอสบริด โดยใช้ฮอร์โมน

17 อัลฟา เมทิลเทสโทสเตอโรน ระดับความเข้มข้นต่างกัน

Sex Reversion C ichlid crossbreed

17- α Methyltestosterone Hormone different Concentration

← ขนาด 20 หน้า

← เว้นบรรทัดระหว่างชื่อ กับ โดย

โดย

← ขนาด 20 หน้า

นายอรุณชัย

กาหลง

← ขนาด 18 หน้า

← เว้นบรรทัดระหว่าง ชื่อ กับสาขา

สาขาวิชาวิทยาศาสตร์การประมง

คณะเทคโนโลยีการเกษตรและอุตสาหกรรมเกษตร

มหาวิทยาลัยเทคโนโลยีราชมงคลสุวรรณภูมิ

← ขนาด 22 หน้า

พ.ศ 2560

← ปีพ.ศ ที่ส่งเล่ม

(ตัวอย่างใบรับรองปัญหาพิเศษ)

ใบรับรองปัญหาพิเศษ

คณะเทคโนโลยีการเกษตรและอุตสาหกรรมเกษตร
มหาวิทยาลัยเทคโนโลยีราชมงคลสุวรรณภูมิ วิทยาศาสตร์บัณฑิต

เรื่อง การแปลงเพศปลาหมอสีสายพันธุ์ครอสบริด โดยใช้ฮอร์โมน

17 อัลฟา เมทิลเทสโทสเตอโรน ระดับความเข้มข้นต่างกัน

Sex Reversion Cichlid Crossbred by

17- α Methyltestosterone Hormone Different Concentration

นามผู้ทำปัญหาพิเศษ

นายอรุณชัย กาทหลง

พิจารณาเห็นชอบโดย

อาจารย์ที่ปรึกษา วันที่.....เดือน..... พ.ศ
(.....)

กรรมการสอบ วันที่.....เดือน..... พ.ศ
(.....)

กรรมการสอบ วันที่.....เดือน..... พ.ศ
(.....)

หัวหน้างานปัญหาพิเศษ..... วันที่.....เดือน..... พ.ศ
(.....)

หัวหน้าสาขาวิชา..... วันที่.....เดือน..... พ.ศ
(.....)

(ตัวอย่างบทคัดย่อ)

ชื่อเรื่อง การแปลงเพศปลาหมอสีสายพันธุ์ครอสบริด โดยใช้ฮอร์โมน 17 อัลฟา เมทิลเทสโทสเตอโรน ระดับความเข้มข้นต่างกัน

ชื่อนักศึกษา นายอรุณชัย กาหลง

อาจารย์ที่ปรึกษา ดร.ธวัชชัย งามศิริ

สาขาวิชา วิทยาศาสตร์การประมง

ปีการศึกษา 2554

บทคัดย่อ

ปลาหมอสีครอสบริดเป็นปลาวงศ์เดียวกับปลานิล การให้ฮอร์โมนกับปลา เพื่อแปลงเพศปลาให้เป็นเพศใดเพศหนึ่ง เร่งการเจริญเติบโต และเร่งสี การทดลองศึกษานี้ คือการแปลงเพศปลาหมอสีสายพันธุ์ครอสบริด โดยใช้ฮอร์โมน 17 อัลฟา เมทิลเทสโทสเตอโรน (MT) ระดับความเข้มข้นต่างกัน เพื่อแปลงเพศปลาหมอสีให้เป็นเพศผู้ โดยการให้ฮอร์โมน 17 อัลฟา เมทิลเทสโทสเตอโรน ระดับความเข้มข้น 0, 20, 40 และ 60 มิลลิกรัมต่ออาหาร 1 กิโลกรัม จนครบ 21 วัน หลังจากนั้นเลี้ยงด้วยไรแดงและอาหารเม็ดจนปลาเจริญเติบโตและสามารถแยกเพศจากลักษณะภายนอกได้ สุ่มปลาขึ้นมาทำการชั่งน้ำหนักพบว่า ชุดการทดลองควบคุม ชุดการทดลองที่ 2, 3 และ 4 มีน้ำหนักเฉลี่ยอยู่ที่ 34.93 ± 3.84 , 31.27 ± 4.82 , 31.07 ± 6.40 และ 22.53 ± 1.67 กรัม ตามลำดับ เมื่อนำข้อมูลมาวิเคราะห์ข้อมูลทางสถิติพบว่าแต่ละการทดลองไม่มีความแตกต่างทางสถิติ ($P > 0.05$) และเมื่อสิ้นสุดการทดลองพบว่าเปอร์เซ็นต์การรอดตายแต่ละการทดลองอยู่ที่ 60.78 ± 6.13 , 58.82 ± 10.19 , 58.82 ± 7.78 และ 76.47 ± 2.94 ตามลำดับ เมื่อนำข้อมูลมาวิเคราะห์ความแตกต่างทางสถิติพบว่า ชุดการทดลองควบคุมกับชุดการทดลองที่ 2 และ 3 ไม่มีความแตกต่างทางสถิติ ($P > 0.05$) และทั้ง 3 ชุดการทดลองกับชุดการทดลองที่ 4 มีความแตกต่างทางสถิติอย่างมีนัยสำคัญ $P < 0.05$ และมีเปอร์เซ็นต์เป็นเพศผู้แต่ละการทดลองอยู่ที่ 53.62 ± 14.32 , 64.82 ± 3.21 , 73.27 ± 0.92 และ 77.10 ± 9.32 ตามลำดับ เมื่อนำข้อมูลมาวิเคราะห์ข้อมูลทางสถิติพบว่า ชุดการทดลองควบคุมกับชุดการทดลองที่ 2, 3 และ 4 ไม่มีความแตกต่างทางสถิติ และชุดการทดลองที่ 2 กับชุดการทดลองที่ 3 มีความแตกต่างทางสถิติอย่างมีนัยสำคัญ ($P < 0.05$)

(ตัวอย่างสารบัญ)

สารบัญ

เรื่อง	หน้า
คำนำ	(1)
สารบัญ	(2)
สารบัญตาราง	(4)
สารบัญภาพ	(5)
บทนำ	3
ตรวจเอกสาร	4
อุปกรณ์และวิธีการ	24
ผลและวิจารณ์ผล	27
สรุปและข้อเสนอแนะ	34
เอกสารอ้างอิง	36
ภาคผนวก	39

(ตัวอย่างสารบัญตาราง)

สารบัญตาราง

ตารางที่		หน้า
1	เปอร์เซ็นต์เพศผู้ เปอร์เซ็นต์อัตราการรอดตายเฉลี่ยและน้ำหนักเฉลี่ย.....	28
ตารางผนวกที่		
1	จำนวนปลาที่เริ่มต้น จำนวนปลาสุดท้ายและจำนวนเพศผู้กับเพศเมีย.....	41
2	น้ำหนักและน้ำหนักเฉลี่ย.....	42
3	ความยาวและความยาวเฉลี่ย.....	43

(ตัวอย่างสารบัญภาพ)

สารบัญภาพ

ภาพที่		หน้า
1	ปลาหมอสีแจ๊คเดมเซย์	4
2	ปลาหมอสีชินสไปล์ม	4
3	ปลาหมอสีมาคูลิคัวดำ	5
4	ปลาหมอสีไตรมาคู	5
5	ปลาหมอสีเฟสต้า	6
6	ปลาหมอสีเท็กซัสเขียว	6
7	ปลาหมอสีเรดเดวิล	7
8	ปลาหมอสีฟลาวเวอร์ฮอร์น	7
9	ปลาหมอสีไตรทอง	8
10	ปลาหมอสีเท็กซัสแดง	8
11	แสดงลักษณะปลาหมอสีเพศผู้ภาพ ก. และปลาหมอสีเพศเมียภาพ ข.	9
12	เปรียบเทียบตึงเพศปลาหมอสีเพศผู้กับเพศเมีย	10
13	แผนผังการนำเข้าปลาหมอสี	15
14	แผนผังการส่งออกปลาหมอสี	16
15	สูตรโครงสร้างของเมทิลเทสโทสเตอโรน	17
16	เนื้อเยื่ออวัยวะสืบพันธุ์ปลาเพศเมีย	25
ภาพผนวกที่		
1	สถานที่และตู้ปลาที่ใช้เลี้ยงลูกปลา	33
2	ลูกปลาระยะที่ให้อาหารผสมฮอร์โมน 17 อัลฟา เมทิลเทสโทสเตอโรน	33
3	อาหารผสมฮอร์โมน 17 อัลฟา เมทิลเทสโทสเตอโรน	34
4	การผ่าปลาเพื่อนำเนื้อเยื่ออวัยวะสืบพันธุ์มาตรวจสอบเพศ	34
5	ปลาตัวอย่างที่สุ่มมาผ่าตรวจสอบเนื้อเยื่ออวัยวะสืบพันธุ์	35
6	แผ่นสไลด์เนื้อเยื่ออวัยวะสืบพันธุ์ของตัวอย่างปลา	35
7	ตัวอย่างปลาจากชุดทดลองควบคุม (ฮอร์โมน 0 มก.)	36

ภาคผนวก 2

ตัวอย่างแบบฟอร์ม

ตัวอย่างแบบฟอร์ม
สาขาวิชาเทคโนโลยีเครื่องจักรกลการเกษตร



ขนาดตราสัญลักษณ์ มทรส.
ความสูง 3.00 ซม. ความกว้าง 1.65

4.1 ซม.

0.5 ซม.

แบบขออนุมัติทำปัญหาพิเศษ

ระดับปริญญาตรี สาขาวิชาเทคโนโลยีเครื่องจักรกลเกษตร

3.81 ซม.

คณะเทคโนโลยีการเกษตรและอุตสาหกรรมเกษตร มหาวิทยาลัยเทคโนโลยีราชมงคลสุวรรณภูมิ

2.54 ซม.

1.3 ซม.

1. ชื่อเรื่อง

0.8 ซม.

1.3 ซม.

2. ชื่อนักศึกษาดำเนินการ

2.1ชั้นปีที่ 4 สาขาวิชา เทคโนโลยีเครื่องจักรกลเกษตร

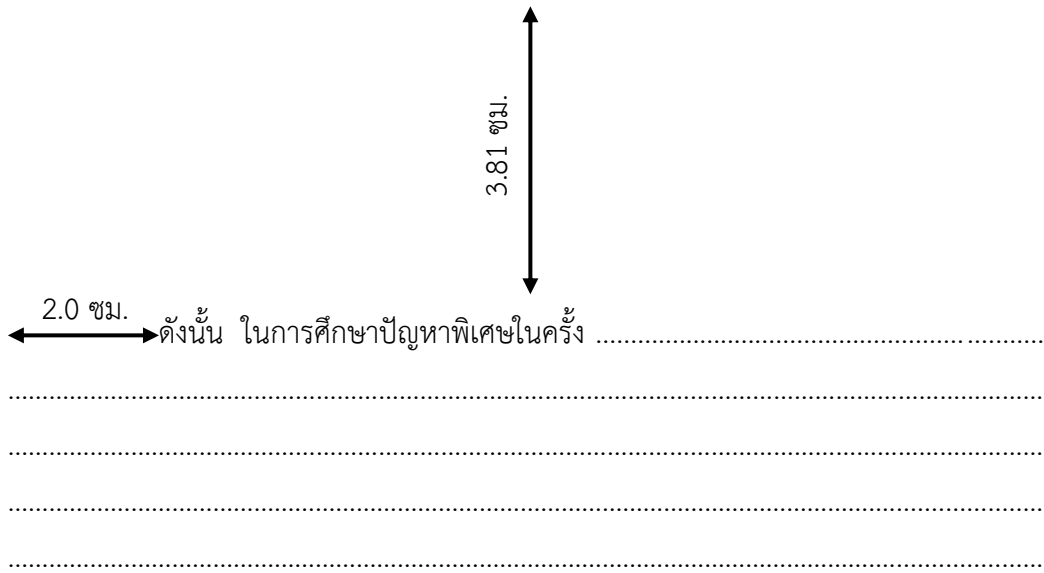
2.2ชั้นปีที่ 4 สาขาวิชา เทคโนโลยีเครื่องจักรกลเกษตร

2.3ชั้นปีที่ 4 สาขาวิชา เทคโนโลยีเครื่องจักรกลเกษตร

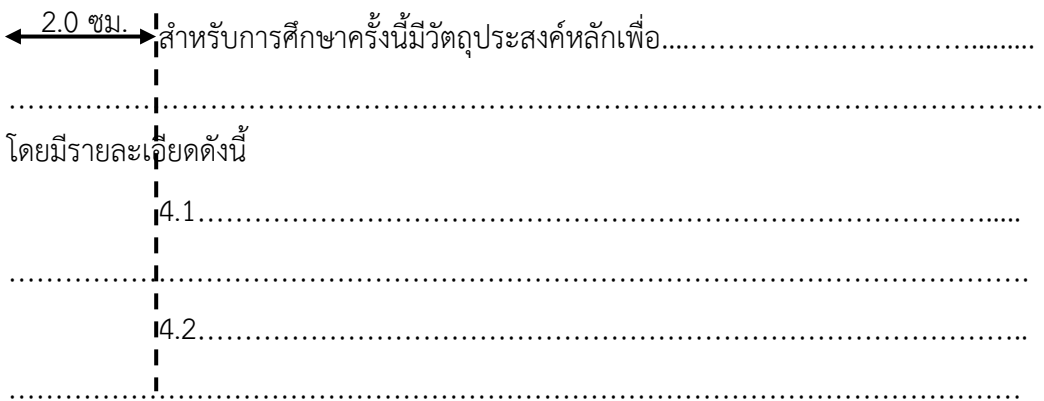
3. หลักการและเหตุผล

2.0 ซม.

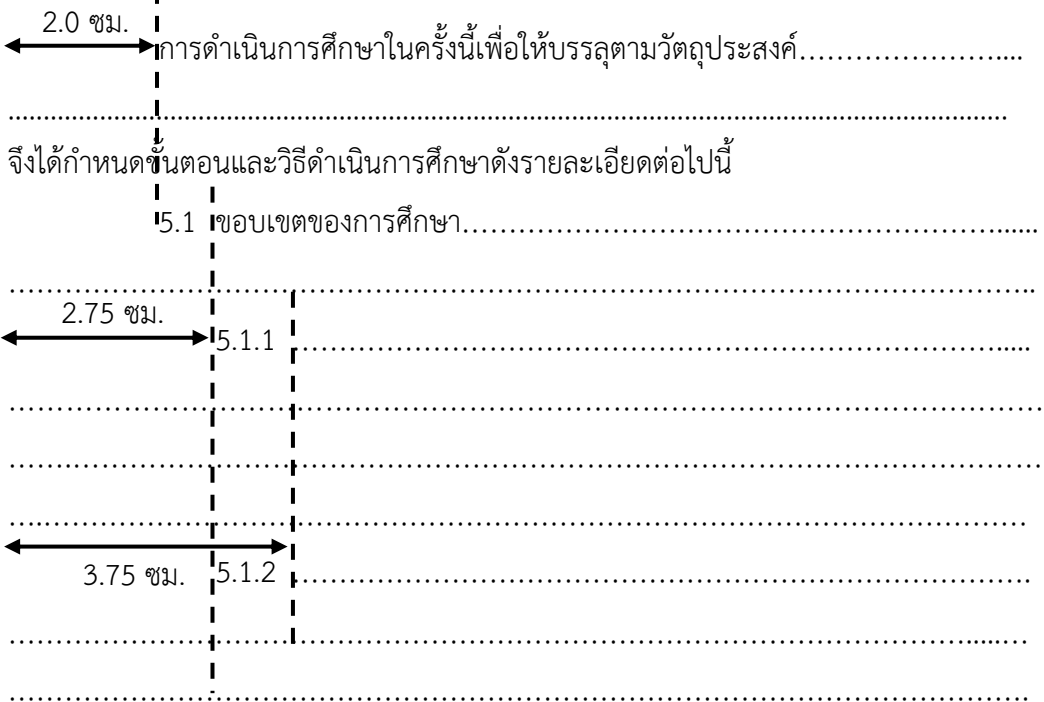
2.54 ซม.



4. วัตถุประสงค์



5. วิธีดำเนินงาน



5.2 การดำเนินการศึกษาเอกสารข้อมูลงานวิจัยที่เกี่ยวข้องกับ.....

มีรายละเอียดการศึกษาดังนี้

5.2.1

.....
.....
.....

5.2.2

.....
.....
.....

5.2.3

.....
.....
.....

5.3 การดำเนินการศึกษา.....

มีรายละเอียดขั้นตอนการศึกษาดังต่อไปนี้

5.3.1

.....
.....
.....

5.3.2

.....
.....
.....

5.3.3

.....
.....
.....
.....

5.4 ดำเนินการทดสอบ.....

.....
.....

มีรายละเอียดขั้นตอนการศึกษาดังต่อไปนี้

5.4.1

.....
.....
.....
.....

5.4.2

.....
.....
.....
.....

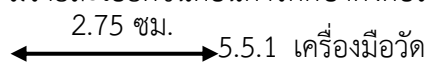
5.4.3

.....
.....
.....
.....

5.5 ดำเนินการทดสอบ.....

.....

มีรายละเอียดขั้นตอนการศึกษาดังต่อไปนี้



1)

3.75 ซม.

2)

3)

4)

5)

5.5.2 อุปกรณ์การทดสอบ

1)

.....
.....

2)

.....
.....

3)

.....
.....

5.5.3 ขั้นตอนการทดสอบ

1)

.....
.....

2)

.....
.....

3)

.....
.....

4)

.....
.....

5)

.....
.....

5.5.4 ปัจจัยที่ศึกษา

- 1)
- 2)
- 3)

5.5.5 ปัจจัยที่ควบคุม

- 1)
- 2)
- 3)

5.5.6 ค่าชี้ผลการศึกษา

- 1)
- 2)
- 3)

5.6 หลักการและทฤษฎีที่เกี่ยวข้อง

5.6.1

.....
.....

5.6.2

.....
.....

5.6.3

.....
.....

5.6.4

.....
.....

5.6.5

.....
.....

5.7 งานวิจัยที่เกี่ยวข้อง

5.7.1

.....
.....

5.7.2

.....
.....

5.7.3

.....
.....

5.7.4

.....
.....

5.7.5

.....
.....

5.7.6

.....
.....

6. สถานที่ปฏิบัติงาน

การจัดทำปัญหาพิเศษในครั้งนี้นำดำเนินการทดสอบ.....

.....
.....
.....
.....
.....
.....

7. ผลที่คาดว่าจะได้รับ/ประโยชน์ที่จะได้รับจากโครงการ หรือ สมมติฐาน

.....

.....

.....

.....

8. กิจกรรม/ระยะเวลาดำเนินงาน (เดือน/ปี)

ระยะเวลาในการดำเนินการศึกษาปัญหาพิเศษ เรื่อง

มีช่วงระยะเวลาดำเนินการระหว่าง เดือน..... พ.ศ. 2560 ถึง เดือน

..... พ.ศ. 2561

0.8 ซม.



ตารางที่ 8.1

0.8 ซม.



กิจกรรม	สป./ พ.ศ. 60	สป./มิ.ย. 60				สป./ก.ค. 60				หมายเหตุ
	1	2	3	4	5	6	7	8	9	
1.ศึกษาเอกสารข้อมูลงานวิจัยที่เกี่ยวข้อง วิเคราะห์ สรุป ผลการศึกษา	↔									ผู้รับผิดชอบ
2.เขียนแบบขออนุมัติทำปัญหาพิเศษ และสอบเสนอหัวข้อ	↔									
3.ดำเนินการศึกษาหลักการทำงานของ.....		↔								
4.ดำเนินการศึกษา.....		↔								
5.ดำเนินการศึกษา.....		↔								

9. เอกสารอ้างอิง (อย่างน้อย 3 ฉบับ)

.....

.....

.....

.....

.....

.....

.....

ลงชื่อ.....นักศึกษา
(.....)

ลงชื่อ.....นักศึกษา
(.....)

ลงชื่อ.....นักศึกษา
(.....)
...../...../.....

เห็นสมควรให้ดำเนินการได้

ลงชื่อ อาจารย์ที่ปรึกษาปัญหาพิเศษ
(.....)

ลงชื่อ หัวหน้างานปัญหาพิเศษสาขาวิชาเทคโนโลยี
(ผู้ช่วยศาสตราจารย์สุรเชษฐ์ บำรุงศิริ) เครื่องจักรกลเกษตร

ลงชื่อ หัวหน้าสาขาวิชาเทคโนโลยีเครื่องจักรกลเกษตร
(อาจารย์สาโรจน์ ยิ้มถิน)

วันที่อนุมัติทำปัญหาพิเศษ.....

ใบคำร้องขอสอบความรู้ปัญหาพิเศษ/โครงการ ระดับปริญญาตรี
คณะเทคโนโลยีการเกษตรและอุตสาหกรรมเกษตร
มหาวิทยาลัยเทคโนโลยีราชมงคลสุวรรณภูมิ

วันที่.....เดือน.....พ.ศ.....

เรื่อง ขอสอบความรู้ปัญหาพิเศษ

เรียน หัวหน้าสาขาวิชา/หัวหน้างานปัญหาพิเศษ.....

ข้าพเจ้า(นาย/นางสาว/นาง)นามสกุล.....

พร้อมด้วยคณะทำปัญหาพิเศษคือ.....

.....

นักศึกษาในระดับปริญญาตรีสาขาวิชา.....ชั้นปีที่.....

มีความประสงค์ขอสอบความรู้และได้ส่งรูปเล่มมาประกอบการพิจารณา จำนวน 3 เล่ม

เรื่อง (ภาษาไทย).....

.....

เรื่อง (ภาษาอังกฤษ).....

.....

จึงเรียนมาเพื่อโปรดพิจารณาและแต่งตั้งคณะกรรมการสอบ

ลงชื่อนักศึกษา

(.....)

...../...../.....

1.ความเห็นอาจารย์ที่ปรึกษาปัญหาพิเศษ/โครงการ

.....

.....

ลงชื่อ.....

(.....)

3. เสนอแต่งตั้งกรรมการสอบความรู้ (หัวหน้างานปัญหาพิเศษ)

.....ประธานกรรมการ

.....กรรมการ

.....กรรมการ

สอบวันที่.....เดือน.....พ.ศ.....

ห้อง.....เวลา.....

2. ความเห็นหัวหน้างานปัญหาพิเศษ

.....

.....

ลงชื่อ.....

(.....)

4. ความเห็นหัวหน้าสาขาวิชา/ประธานหลักสูตร

.....

.....

ลงชื่อ.....

(.....)

ใบคะแนนการสอบความรู้ปัญหาพิเศษ/โครงการ
ระดับปริญญาตรี
คณะเทคโนโลยีการเกษตรและอุตสาหกรรมเกษตร
มหาวิทยาลัยเทคโนโลยีราชมงคลสุวรรณภูมิ

เรื่อง.....

ประจำภาคเรียนที่.....ปีการศึกษา

สาขาวิชา.....จำนวนนักศึกษาที่ทำปัญหาพิเศษ.....คน

ลำดับที่	ชื่อ-สกุล	การนำเสนอ เนื้อเรื่อง 10	ความรอบรู้ 20	รวม 30
1				
2				
3				

ผลการสอบ คณะกรรมการมีมติดังนี้

- ผ่านและแก้ไขตามคำแนะนำ
- ไม่ผ่านและให้สอบใหม่ ในวันที่.....เวลา.....ห้อง.....
- ให้ทำใหม่

.....

.....

.....

(.....)

ประธาน/กรรมการสอบปัญหาพิเศษ
ให้ไว้เมื่อวันที่.....

ใบรายงานคะแนนวิชาปัญหาพิเศษ ระดับปริญญาตรี
สาขาวิชาเทคโนโลยีเครื่องจักรกลการเกษตร
คณะเทคโนโลยีการเกษตรและอุตสาหกรรมเกษตร
มหาวิทยาลัยเทคโนโลยีราชมงคลสุวรรณภูมิ

เรื่อง

.....

.....

ประจำภาคเรียนที่..... ปีการศึกษา.....

สาขาวิชา..... จำนวนนักศึกษาที่ทำ..... คน

ลำดับที่	ชื่อนักศึกษา	อาจารย์ที่ปรึกษา 70 คะแนน				หัวหน้างานปัญหา พิเศษ 30 คะแนน		รวม 100
		ความ ตั้งใจใน การ ทำงาน 10	การ ดำเนิน การ ทดลอง 20	ความ ร่วมมือ ในการ ทำงาน 10	การ สอบ ความ รอบรู้ 30	การตรง ต่อเวลา 10	การทำ รูป เล่ม 20	
1								
2								
3								
4								
5								

.....

(.....)

อาจารย์ที่ปรึกษาปัญหาพิเศษ

.....

(.....)

หัวหน้างานปัญหาพิเศษ/โครงการงาน

หมายเหตุ

80 – 100 = A

75 – 79 = B⁺

70 – 74 = B

65 – 69 = C⁺

60 – 64 = C

55 – 59 = D⁺

50 – 54 = D

ต่ำกว่า 50 = F

ใบรายงานคะแนนวิชาโครงการ ระดับปริญญาตรี
สาขาวิชาเทคโนโลยีเครื่องจักรกลการเกษตร
คณะเทคโนโลยีการเกษตรและอุตสาหกรรมเกษตร
มหาวิทยาลัยเทคโนโลยีราชมงคลสุวรรณภูมิ

เรื่อง

.....

.....

ประจำภาคเรียนที่..... ปีการศึกษา.....

สาขาวิชา..... จำนวนนักศึกษาที่ทำ..... คน

ลำดับที่	ชื่อนักศึกษา	อาจารย์ที่ปรึกษา 70 คะแนน				หัวหน้างาน โครงการ 30 คะแนน		รวม 100
		ความ ตั้งใจใน การทำงาน 10	การ ดำเนิน การ ทดลอง 20	ความ ร่วมมือ ในการ ทำงาน 10	การ สอบ ความ รอบรู้ 30	การตรง ต่อเวลา 10	การทำ รูป เล่ม 20	
1								
2								
3								
4								
5								

.....

(.....)

อาจารย์ที่ปรึกษาปัญหาพิเศษ

.....

(.....)

หัวหน้างานปัญหาพิเศษ/โครงการ

แบบเปลี่ยนอาจารย์ที่ปรึกษาการทำปัญหาพิเศษหรือโครงการงาน

ระดับ ปริญญาตรี

คณะเทคโนโลยีการเกษตรและอุตสาหกรรมเกษตร

มหาวิทยาลัยเทคโนโลยีราชมงคลสุวรรณภูมิ

1. ชื่อเรื่อง (เดิม)

.....

2. ชื่อเรื่อง (ใหม่)

.....

ลงชื่อนักศึกษา
 (.....)
/...../.....

เห็นสมควรให้ดำเนินการได้

ลงชื่อ..... อาจารย์ที่ปรึกษา (เดิม)
 (.....)

ลงชื่อ..... อาจารย์ที่ปรึกษา (ใหม่)
 (.....)

ลงชื่อ..... หัวหน้างานปัญหาพิเศษ สาขาวิชา.....
 (.....)

ลงชื่อ..... หัวหน้าสาขาวิชา.....
 (.....)

ตัวอย่างแบบฟอร์ม

สาขาวิชาพืชศาสตร์

ขออนุมัติทำปัญหาพิเศษหรือโครงการงาน
 ระดับปริญญาตรี สาขาวิชาพืชศาสตร์
 คณะเทคโนโลยีการเกษตรและอุตสาหกรรมเกษตร
 มหาวิทยาลัยเทคโนโลยีราชมงคลสุวรรณภูมิ

1. ชื่อเรื่อง

.....

2. ชื่อนักศึกษาดำเนินการ

2.1 ชั้นปีที่..... สาขาวิชา.....

2.2 ชั้นปีที่..... สาขาวิชา.....

2.3 ชั้นปีที่..... สาขาวิชา.....

3. หลักการและเหตุผล

.....

.....

.....

.....

4. วัตถุประสงค์

.....

.....

.....

5. วิธีการดำเนินงาน

.....

.....

.....

6. สถานที่ปฏิบัติงาน

.....

.....

.....

7. ผลที่คาดว่าจะได้รับ / ประโยชน์ที่จะได้จากโครงการรับหรือสมมติฐาน

.....

.....

.....

8. กิจกรรม/ระยะเวลาดำเนินงาน (เดือน-ปี)

กิจกรรม	พ.ศ..... - พ.ศ.....									

9. เอกสารอ้างอิง (อย่างน้อย 3 ฉบับ)

.....

ลงชื่อ นักศึกษา
 (.....)
/...../.....

เห็นสมควรให้ดำเนินการได้

ลงชื่อ อาจารย์ที่ปรึกษา
 (.....)

ลงชื่อ หัวหน้างานปัญหาพิเศษ สาขาวิชา.....
 (.....)

ลงชื่อ..... หัวหน้าสาขาวิชา.....
 (.....)

ใบคำร้องขอสอบความรู้ปัญหาพิเศษ/โครงการ ระดับปริญญาตรี
คณะเทคโนโลยีการเกษตรและอุตสาหกรรมเกษตร
มหาวิทยาลัยเทคโนโลยีราชมงคลสุวรรณภูมิ

วันที่.....เดือน.....พ.ศ.....

เรื่อง ขอสอบความรู้ปัญหาพิเศษ

เรียน หัวหน้าสาขาวิชา/หัวหน้างานปัญหาพิเศษ

ข้าพเจ้า(นาย/นางสาว/นาง)นามสกุล.....

พร้อมด้วยคณะทำปัญหาพิเศษคือ

.....

นักศึกษาระดับปริญญาตรีสาขาวิชา.....ชั้นปีที่.....

มีความประสงค์ขอสอบความรู้และได้ส่งรูปเล่มมาประกอบการพิจารณา จำนวน 3 เล่ม

เรื่อง (ภาษาไทย).....

.....

เรื่อง (ภาษาอังกฤษ).....

.....

จึงเรียนมาเพื่อโปรดพิจารณาและแต่งตั้งคณะกรรมการสอบ

ลงชื่อนักศึกษา

(.....)

...../...../.....

1.ความเห็นอาจารย์ที่ปรึกษาปัญหาพิเศษ/โครงการ

.....

.....

ลงชื่อ.....

(.....)

3. เสนอแต่งตั้งกรรมการสอบความรู้ (หัวหน้างานปัญหาพิเศษ)

.....ประธานกรรมการ

.....กรรมการ

.....กรรมการ

สอบวันที่.....เดือน.....พ.ศ.....

ห้อง.....เวลา.....

2. ความเห็นหัวหน้างานปัญหาพิเศษ

.....

.....

ลงชื่อ.....

(.....)

4. ความเห็นหัวหน้าสาขาวิชา/ประธานหลักสูตร

.....

.....

ลงชื่อ.....

(.....)

ใบคะแนนการสอบความรู้ปัญหาพิเศษ/โครงการ
ระดับปริญญาตรี
คณะเทคโนโลยีการเกษตรและอุตสาหกรรมเกษตร
มหาวิทยาลัยเทคโนโลยีราชมงคลสุวรรณภูมิ

เรื่อง.....

ประจำภาคเรียนที่.....ปีการศึกษา

สาขาวิชา.....จำนวนนักศึกษาที่ทำปัญหาพิเศษ.....คน

ลำดับที่	ชื่อ-สกุล	การนำเสนอ เนื้อเรื่อง 10	ความรอบรู้ 20	รวม 30
1				
2				
3				

ผลการสอบ คณะกรรมการมีมติดังนี้

- ผ่านและแก้ไขตามคำแนะนำ
- ไม่ผ่านและให้สอบใหม่ ในวันที่.....เวลา.....ห้อง.....
- ให้ทำใหม่

.....

.....

.....

(.....)

ประธาน/กรรมการสอบปัญหาพิเศษ
ให้ไว้เมื่อวันที่.....

ใบรายงานคะแนนวิชาปัญหาพิเศษ ระดับปริญญาตรี
สาขาวิชาพืชศาสตร์
คณะเทคโนโลยีการเกษตรและอุตสาหกรรมเกษตร
มหาวิทยาลัยเทคโนโลยีราชมงคลสุวรรณภูมิ

เรื่อง

.....

.....

ประจำภาคเรียนที่..... ปีการศึกษา.....

สาขาวิชา..... จำนวนนักศึกษาที่ทำ..... คน

ลำดับที่	ชื่อนักศึกษา	อาจารย์ที่ปรึกษา 70 คะแนน				หัวหน้างานปัญหา พิเศษ 30 คะแนน		รวม 100
		ความ ตั้งใจใน การ ทำงาน 10	การ ดำเนิน การ ทดลอง 20	ความ ร่วมมือ ในการ ทำงาน 10	การ สอบ ความ รอบรู้ 30	การตรง ต่อเวลา 10	การทำ รูป เล่ม 20	
1								
2								
3								
4								
5								

.....
(.....)

อาจารย์ที่ปรึกษาปัญหาพิเศษ

.....
(.....)

หัวหน้างานปัญหาพิเศษ/โครงการงาน

หมายเหตุ

80 – 100 = A

75 – 79 = B⁺

70 – 74 = B

65 – 69 = C⁺

60 – 64 = C

55 – 59 = D⁺

50 – 54 = D

ต่ำกว่า 50 = F

แบบเปลี่ยนอาจารย์ที่ปรึกษาการทำปัญหาพิเศษหรือโครงการงาน

ระดับ ปริญญาตรี

คณะเทคโนโลยีการเกษตรและอุตสาหกรรมเกษตร

มหาวิทยาลัยเทคโนโลยีราชมงคลสุวรรณภูมิ

1. ชื่อเรื่อง (เดิม)

.....

2. ชื่อเรื่อง (ใหม่)

.....

ลงชื่อนักศึกษา

(.....)

...../...../.....

เห็นสมควรให้ดำเนินการได้

ลงชื่อ..... อาจารย์ที่ปรึกษา (เดิม)

(.....)

ลงชื่อ..... อาจารย์ที่ปรึกษา (ใหม่)

(.....)

ลงชื่อ..... หัวหน้างานปัญหาพิเศษ สาขาวิชา.....

(.....)

ลงชื่อ..... หัวหน้าสาขาวิชา.....

(.....)

ตัวอย่างแบบฟอร์ม
สาขาวิชาวิทยาศาสตร์การประมง

แบบขออนุมัติทำปัญหาพิเศษหรือโครงการ
ระดับปริญญาตรี สาขาวิชาวิทยาศาสตร์การประมง
คณะเทคโนโลยีการเกษตรและอุตสาหกรรมเกษตร
มหาวิทยาลัยเทคโนโลยีราชมงคลสุวรรณภูมิ

1. ชื่อเรื่อง

.....

2. ชื่อนักศึกษาดำเนินการ

2.1 ชั้นปีที่..... สาขาวิชา.....

2.2 ชั้นปีที่..... สาขาวิชา.....

2.3 ชั้นปีที่..... สาขาวิชา.....

3. หลักการและเหตุผล

.....

.....

.....

.....

4. วัตถุประสงค์

.....

.....

.....

5. วิธีการดำเนินงาน

.....

.....

.....

6. สถานที่ปฏิบัติงาน

.....

.....

.....

7. ผลที่คาดว่าจะได้รับ / ประโยชน์ที่จะได้จากโครงการรับหรือสมมติฐาน

.....

.....

.....

8. กิจกรรม/ระยะเวลาดำเนินงาน (เดือน-ปี)

กิจกรรม	พ.ศ..... - พ.ศ.....									

9. เอกสารอ้างอิง (อย่างน้อย 3 ฉบับ)

.....

.....

.....

ลงชื่อ นักศึกษา
 (.....)
/...../.....

เห็นสมควรให้ดำเนินการได้

ลงชื่อ อาจารย์ที่ปรึกษา
 (.....)

ลงชื่อ หัวหน้างานปัญหาพิเศษ สาขาวิชา.....
 (.....)

ลงชื่อ..... หัวหน้าสาขาวิชา.....
 (.....)

ใบคำร้องขอสอบความรู้ปัญหาพิเศษ/โครงการ ระดับปริญญาตรี
คณะเทคโนโลยีการเกษตรและอุตสาหกรรมเกษตร
มหาวิทยาลัยเทคโนโลยีราชมงคลสุวรรณภูมิ

วันที่.....เดือน.....พ.ศ.....

เรื่อง ขอสอบความรู้ปัญหาพิเศษ

เรียน หัวหน้าสาขาวิชา/หัวหน้างานปัญหาพิเศษ

ข้าพเจ้า(นาย/นางสาว/นาง)นามสกุล.....

พร้อมด้วยคณะทำปัญหาพิเศษคือ

.....

นักศึกษาระดับปริญญาตรีสาขาวิชา.....ชั้นปีที่.....

มีความประสงค์ขอสอบความรู้และได้ส่งรูปเล่มมาประกอบการพิจารณา จำนวน 3 เล่ม

เรื่อง (ภาษาไทย).....

.....

เรื่อง (ภาษาอังกฤษ).....

.....

จึงเรียนมาเพื่อโปรดพิจารณาและแต่งตั้งคณะกรรมการสอบ

ลงชื่อนักศึกษา

(.....)

...../...../.....

1.ความเห็นอาจารย์ที่ปรึกษาปัญหาพิเศษ/โครงการ

.....

.....

ลงชื่อ.....

(.....)

3. เสนอแต่งตั้งกรรมการสอบความรู้ (หัวหน้างานปัญหาพิเศษ)

.....ประธานกรรมการ

.....กรรมการ

.....กรรมการ

สอบวันที่.....เดือน.....พ.ศ.....

ห้อง.....เวลา.....

2. ความเห็นหัวหน้างานปัญหาพิเศษ

.....

.....

ลงชื่อ.....

(.....)

4. ความเห็นหัวหน้าสาขาวิชา/ประธานหลักสูตร

.....

.....

ลงชื่อ.....

(.....)

ใบคะแนนการสอบความรู้ปัญหาพิเศษ/โครงการ
ระดับปริญญาตรี
คณะเทคโนโลยีการเกษตรและอุตสาหกรรมเกษตร
มหาวิทยาลัยเทคโนโลยีราชมงคลสุวรรณภูมิ

เรื่อง.....

ประจำภาคเรียนที่.....ปีการศึกษา

สาขาวิชา.....จำนวนนักศึกษาที่ทำปัญหาพิเศษ.....คน

ลำดับที่	ชื่อ-สกุล	การนำเสนอ เนื้อเรื่อง 10	ความรอบรู้ 10	รวม 20
1				
2				
3				

ผลการสอบ คณะกรรมการมีมติดังนี้

- ผ่านและแก้ไขตามคำแนะนำ
- ไม่ผ่านและให้สอบใหม่ ในวันที่.....เวลา.....ห้อง.....
- ให้ทำใหม่

.....

.....

.....

(.....)

ประธาน/กรรมการสอบปัญหาพิเศษ
ให้ไว้เมื่อวันที่.....

ใบรายงานคะแนนวิชาปัญหาพิเศษ ระดับ ปริญญาตรี

สาขาวิชาวิทยาศาสตร์การประมง

คณะเทคโนโลยีการเกษตรและอุตสาหกรรมเกษตร

มหาวิทยาลัยเทคโนโลยีราชมงคลสุวรรณภูมิ

เรื่อง

ประจำภาคเรียนที่..... ปีการศึกษา.....

สาขาวิชา..... จำนวนนักศึกษาที่ทำ..... คน

ชื่อนักศึกษา	อาจารย์ที่ปรึกษา 60 คะแนน				หัวหน้างาน ปัญหาพิเศษ 20 คะแนน		นำเสนอ โครงร่าง 10 คะแนน	การ สัมมนา ทาง วิทยา ศาสตร์การ ประมง 10 คะแนน	รวม 100
	ความ ตั้งใจใน การ ทำงาน 10	การ ดำเนิน การ ทดลอง 20	ความ ร่วมมือ ในการ ทำงาน 10	การ สอบ ความ รอบรู้ 20	การ ตรง ต่อ เวลา 10	การ ทำ รูป เล่ม 10			

.....

(.....)

อาจารย์ที่ปรึกษาปัญหาพิเศษ

.....

(.....)

หัวหน้างานปัญหาพิเศษ/โครงงาน

หมายเหตุ

$80 - 100 = A$

$75 - 79 = B^+$

$70 - 74 = B$

$65 - 69 = C^+$

$60 - 64 = C$

$55 - 59 = D^+$

$50 - 54 = D$

ต่ำกว่า 50 = F

แบบเปลี่ยนอาจารย์ที่ปรึกษาการทำปัญหาพิเศษหรือโครงการงาน

ระดับปริญญาตรี

คณะเทคโนโลยีการเกษตรและอุตสาหกรรมเกษตร

มหาวิทยาลัยเทคโนโลยีราชมงคลสุวรรณภูมิ

1. ชื่อเรื่อง (เดิม)

.....

2. ชื่อเรื่อง (ใหม่)

.....

ลงชื่อนักศึกษา

(.....)

...../...../.....

เห็นสมควรให้ดำเนินการได้

ลงชื่อ..... อาจารย์ที่ปรึกษา (เดิม)

(.....)

ลงชื่อ..... อาจารย์ที่ปรึกษา (ใหม่)

(.....)

ลงชื่อ..... หัวหน้างานปัญหาพิเศษ สาขาวิชา.....

(.....)

ลงชื่อ..... หัวหน้าสาขาวิชา.....

(.....)

ตัวอย่างแบบฟอร์ม

สาขาวิชาสัตวศาสตร์

แบบขออนุมัติทำปัญหาพิเศษหรือโครงการ
ระดับปริญญาตรี สาขาวิชาสัตวศาสตร์
คณะเทคโนโลยีการเกษตรและอุตสาหกรรมเกษตร
มหาวิทยาลัยเทคโนโลยีราชมงคลสุวรรณภูมิ

1. ชื่อเรื่อง

.....

2. ชื่อนักศึกษาดำเนินการ

2.1 ชั้นปีที่..... สาขาวิชา.....

2.2 ชั้นปีที่..... สาขาวิชา.....

2.3 ชั้นปีที่..... สาขาวิชา.....

3. หลักการและเหตุผล

.....

.....

.....

.....

4. วัตถุประสงค์

.....

.....

.....

5. วิธีการดำเนินงาน

.....

.....

.....

6. สถานที่ปฏิบัติงาน

.....

.....

.....

7. ผลที่คาดว่าจะได้รับ / ประโยชน์ที่จะได้จากโครงการรับหรือสมมติฐาน

.....

.....

.....

8. กิจกรรม/ระยะเวลาดำเนินงาน (เดือน-ปี)

กิจกรรม	พ.ศ..... - พ.ศ.....									

9. เอกสารอ้างอิง (อย่างน้อย 3 ฉบับ)

.....

.....

.....

ลงชื่อนักศึกษา
 (.....)
/...../.....

เห็นสมควรให้ดำเนินการได้

ลงชื่อ..... อาจารย์ที่ปรึกษา
 (.....)

ลงชื่อ..... อาจารย์ที่ปรึกษาร่วม (ถ้ามี)
 (.....)

ลงชื่อ..... อาจารย์ที่ปรึกษาร่วม (ถ้ามี)
 (.....)

ลงชื่อ หัวหน้างานปัญหาพิเศษ สาขาวิชา.....
 (.....)

ลงชื่อ..... หัวหน้าสาขาวิชา.....
 (.....)

ใบคำร้องขอสอบความรู้ปัญหาพิเศษ/โครงการ ระดับปริญญาตรี
คณะเทคโนโลยีการเกษตรและอุตสาหกรรมเกษตร
มหาวิทยาลัยเทคโนโลยีราชมงคลสุวรรณภูมิ

วันที่.....เดือน.....พ.ศ.....

เรื่อง ขอสอบความรู้ปัญหาพิเศษ

เรียน หัวหน้าสาขาวิชา/หัวหน้างานปัญหาพิเศษ

ข้าพเจ้า(นาย/นางสาว/นาง)นามสกุล.....

พร้อมด้วยคณะทำปัญหาพิเศษคือ

.....

นักศึกษาในระดับปริญญาตรีสาขาวิชา.....ชั้นปีที่.....

มีความประสงค์ขอสอบความรู้และได้ส่งรูปเล่มมาประกอบการพิจารณา จำนวน 3 เล่ม

เรื่อง (ภาษาไทย).....

.....

เรื่อง (ภาษาอังกฤษ).....

.....

จึงเรียนมาเพื่อโปรดพิจารณาและแต่งตั้งคณะกรรมการสอบ

ลงชื่อนักศึกษา

(.....)

...../...../.....

1.ความเห็นอาจารย์ที่ปรึกษาปัญหาพิเศษ/โครงการ

.....

.....

ลงชื่อ.....

(.....)

3. เสนอแต่งตั้งกรรมการสอบความรู้ (หัวหน้างานปัญหาพิเศษ)

.....ประธานกรรมการ

.....กรรมการ

.....กรรมการ

สอบวันที่.....เดือน.....พ.ศ.....

ห้อง.....เวลา.....

2. ความเห็นหัวหน้างานปัญหาพิเศษ

.....

.....

ลงชื่อ.....

(.....)

4. ความเห็นหัวหน้าสาขาวิชา/ประธานหลักสูตร

.....

.....

ลงชื่อ.....

(.....)

ใบคะแนนการสอบความรู้ปัญหาพิเศษ/โครงการ
ระดับปริญญาตรี
คณะเทคโนโลยีการเกษตรและอุตสาหกรรมเกษตร
มหาวิทยาลัยเทคโนโลยีราชมงคลสุวรรณภูมิ

เรื่อง.....

ประจำภาคเรียนที่.....ปีการศึกษา

สาขาวิชา.....จำนวนนักศึกษาที่ทำปัญหาพิเศษ.....คน

ลำดับที่	ชื่อ-สกุล	การนำเสนอ เนื้อเรื่อง 10	ความรอบรู้ 20	รวม 30
1				
2				
3				

ผลการสอบ คณะกรรมการมีมติดังนี้

- ผ่านและแก้ไขตามคำแนะนำ
- ไม่ผ่านและให้สอบใหม่ ในวันที่.....เวลา.....ห้อง.....
- ให้ทำใหม่

.....

.....

.....

(.....)

ประธาน/กรรมการสอบปัญหาพิเศษ
ให้ไว้เมื่อวันที่.....

ใบรายงานคะแนนวิชาปัญหาพิเศษ ระดับปริญญาตรี

สาขาวิชาสัตวศาสตร์

คณะเทคโนโลยีการเกษตรและอุตสาหกรรมเกษตร

มหาวิทยาลัยเทคโนโลยีราชมงคลสุวรรณภูมิ

เรื่อง

.....

.....

ประจำภาคเรียนที่..... ปีการศึกษา.....

สาขาวิชา..... จำนวนนักศึกษาที่ทำ..... คน

ลำดับที่	ชื่อนักศึกษา	อาจารย์ที่ปรึกษา 70 คะแนน				หัวหน้างานปัญหา พิเศษ 30 คะแนน		รวม 100
		ความ ตั้งใจใน การ ทำงาน 10	การ ดำเนิน การ ทดลอง 20	ความ ร่วมมือ ในการ ทำงาน 10	การ สอบ ความ รอบรู้ 30	การตรง ต่อเวลา 10	การทำ รูป เล่ม 20	
1								
2								
3								
4								
5								

.....

(.....)

อาจารย์ที่ปรึกษาปัญหาพิเศษ

.....

(.....)

หัวหน้างานปัญหาพิเศษ/โครงการงาน

หมายเหตุ

80 – 100 = A

75 – 79 = B⁺

70 – 74 = B

65 – 69 = C⁺

60 – 64 = C

55 – 59 = D⁺

50 – 54 = D

ต่ำกว่า 50 = F

แบบเปลี่ยนอาจารย์ที่ปรึกษาการทำปัญหาพิเศษหรือโครงการงาน

ระดับ ปริญญาตรี

คณะเทคโนโลยีการเกษตรและอุตสาหกรรมเกษตร

มหาวิทยาลัยเทคโนโลยีราชมงคลสุวรรณภูมิ

1. ชื่อเรื่อง (เดิม)

.....

2. ชื่อเรื่อง (ใหม่)

.....

ลงชื่อนักศึกษา

(.....)

...../...../.....

เห็นสมควรให้ดำเนินการได้

ลงชื่อ..... อาจารย์ที่ปรึกษา (เดิม)

(.....)

ลงชื่อ..... อาจารย์ที่ปรึกษา (ใหม่)

(.....)

ลงชื่อ..... หัวหน้างานปัญหาพิเศษ สาขาวิชา.....

(.....)

ลงชื่อ..... หัวหน้าสาขาวิชา.....

(.....)

ตัวอย่างแบบฟอร์ม

สาขาวิชาวิทยาศาสตร์และเทคโนโลยีการอาหาร

แบบขออนุมัติทำปัญหาพิเศษหรือโครงการ
 ระดับปริญญาตรี สาขาวิชาวิทยาศาสตร์และเทคโนโลยีการอาหาร
 คณะเทคโนโลยีการเกษตรและอุตสาหกรรมเกษตร
 มหาวิทยาลัยเทคโนโลยีราชมงคลสุวรรณภูมิ

1. ชื่อเรื่อง

.....

2. ชื่อนักศึกษาดำเนินการ

2.1 ชั้นปีที่..... สาขาวิชา.....

2.2 ชั้นปีที่..... สาขาวิชา.....

2.3 ชั้นปีที่..... สาขาวิชา.....

3. หลักการและเหตุผล

.....

.....

.....

.....

4. วัตถุประสงค์

.....

.....

.....

5. วิธีการดำเนินงาน

.....

.....

.....

6. สถานที่ปฏิบัติงาน

.....

.....

.....

7. ผลที่คาดว่าจะได้รับ / ประโยชน์ที่จะได้จากโครงการรับหรือสมมติฐาน

.....

.....

.....

8. กิจกรรม/ระยะเวลาดำเนินงาน (เดือน-ปี)

กิจกรรม	พ.ศ..... - พ.ศ.....									

9. เอกสารอ้างอิง (อย่างน้อย 3 ฉบับ)

.....

ลงชื่อนักศึกษา
 (.....)
/...../.....

ลงชื่อนักศึกษา
 (.....)
/...../.....

เห็นสมควรให้ดำเนินการได้

ลงชื่อ อาจารย์ที่ปรึกษา
(.....)

ลงชื่อ อาจารย์ที่ปรึกษาร่วม
(.....)

ลงชื่อ อาจารย์ที่ปรึกษาร่วม
(.....)

ลงชื่อ หัวหน้างานปัญหาพิเศษ สาขาวิชา.....
(.....)

ลงชื่อ หัวหน้าสาขาวิชา/ประธานหลักสูตร สาขาวิชา.....
(.....)

ใบคำร้องขอสอบความรู้ปัญหาพิเศษ/โครงการ ระดับปริญญาตรี
คณะเทคโนโลยีการเกษตรและอุตสาหกรรมเกษตร
มหาวิทยาลัยเทคโนโลยีราชมงคลสุวรรณภูมิ

วันที่.....เดือน.....พ.ศ.....

เรื่อง ขอสอบความรู้ปัญหาพิเศษ

เรียน หัวหน้าสาขาวิชา/หัวหน้างานปัญหาพิเศษ

ข้าพเจ้า(นาย/นางสาว/นาง)นามสกุล.....

พร้อมด้วยคณะทำปัญหาพิเศษคือ

.....

นักศึกษาในระดับปริญญาตรีสาขาวิชา.....ชั้นปีที่.....

มีความประสงค์ขอสอบความรู้และได้ส่งรูปเล่มมาประกอบการพิจารณา จำนวน 3 เล่ม

เรื่อง ภาษาไทย).....

.....

เรื่อง (ภาษาอังกฤษ).....

.....

จึงเรียนมาเพื่อโปรดพิจารณาและแต่งตั้งคณะกรรมการสอบ

ลงชื่อนักศึกษา

(.....)

...../...../.....

1.ความเห็นอาจารย์ที่ปรึกษาปัญหาพิเศษ/โครงการ

.....

.....

ลงชื่อ.....

(.....)

3. เสนอแต่งตั้งกรรมการสอบความรู้ (หัวหน้างานปัญหาพิเศษ)

.....ประธานกรรมการ

.....กรรมการ

.....กรรมการ

สอบวันที่.....เดือน.....พ.ศ.....

ห้อง.....เวลา.....

2. ความเห็นหัวหน้างานปัญหาพิเศษ

.....

.....

ลงชื่อ.....

(.....)

4. ความเห็นหัวหน้าสาขาวิชา/ประธานหลักสูตร

.....

.....

ลงชื่อ.....

(.....)

ใบคะแนนการสอบความรู้ปัญหาพิเศษ/โครงการ
ระดับปริญญาตรี
คณะเทคโนโลยีการเกษตรและอุตสาหกรรมเกษตร
มหาวิทยาลัยเทคโนโลยีราชมงคลสุวรรณภูมิ

เรื่อง.....

ประจำภาคเรียนที่.....ปีการศึกษา

สาขาวิชา.....จำนวนนักศึกษาที่ทำปัญหาพิเศษ.....คน

ลำดับที่	ชื่อ-สกุล	การนำเสนอ เนื้อเรื่อง 10	ความรอบรู้ 10	รวม 20
1				
2				
3				

ผลการสอบ คณะกรรมการมีมติดังนี้

- ผ่านและแก้ไขตามคำแนะนำ
- ไม่ผ่านและให้สอบใหม่ ในวันที่.....เวลา.....ห้อง.....
- ให้ทำใหม่

.....
.....

(.....)

ประธาน/กรรมการสอบปัญหาพิเศษ
ให้ไว้เมื่อวันที่.....

ใบรายงานคะแนนวิชาปัญหาพิเศษ ระดับปริญญาตรี
สาขาวิชาวิทยาศาสตร์และเทคโนโลยีการอาหาร
คณะเทคโนโลยีการเกษตรและอุตสาหกรรมเกษตร
มหาวิทยาลัยเทคโนโลยีราชมงคลสุวรรณภูมิ

เรื่อง

.....

.....

ประจำภาคเรียนที่..... ปีการศึกษา.....

สาขาวิชา..... จำนวนนักศึกษาที่ทำ..... คน

ลำดับที่	ชื่อนักศึกษา	อาจารย์ที่ปรึกษา 60 คะแนน			หัวหน้างาน ปัญหาพิเศษ 20 คะแนน		นำเสนอ เนื้อ เรื่อง 10	ความ รอบรู้ 10	รวม 100
		ความ ตั้งใจใน การ ทำงาน 10	การ ดำเนิน การ ทดลอง 40	ความ ร่วมมือ ในการ ทำงาน 10	การ ตรง ต่อ เวลา 10	การ ทำ รูป เล่ม 10			
1									
2									
3									
4									
5									

.....

(.....)

อาจารย์ที่ปรึกษาปัญหาพิเศษ

.....

(.....)

หัวหน้างานปัญหาพิเศษ/โครงการ

หมายเหตุ

80 – 100 = A

75 – 79 = B⁺

70 – 74 = B

65 – 69 = C⁺

60 – 64 = C

55 – 59 = D⁺

50 – 54 = D

ต่ำกว่า 50 = F

แบบเปลี่ยนอาจารย์ที่ปรึกษาการทำปัญหาพิเศษหรือโครงการงาน

ระดับ ปริญญาตรี

คณะเทคโนโลยีการเกษตรและอุตสาหกรรมเกษตร

มหาวิทยาลัยเทคโนโลยีราชมงคลสุวรรณภูมิ

1. ชื่อเรื่อง (เดิม)

.....

2. ชื่อเรื่อง (ใหม่)

.....

ลงชื่อนักศึกษา

(.....)

...../...../.....

เห็นสมควรให้ดำเนินการได้

ลงชื่อ..... อาจารย์ที่ปรึกษา (เดิม)

(.....)

ลงชื่อ..... อาจารย์ที่ปรึกษา (ใหม่)

(.....)

ลงชื่อ..... หัวหน้างานปัญหาพิเศษ สาขาวิชา.....

(.....)

ลงชื่อ..... หัวหน้าสาขาวิชา.....

(.....)

เอกสารอ้างอิง

คณะเทคโนโลยีการเกษตรและอุตสาหกรรมเกษตร. 2551. คู่มือการทำปัญหาพิเศษ.

คณะเทคโนโลยีการเกษตรและอุตสาหกรรมเกษตร, มหาวิทยาลัยเทคโนโลยีราชมงคล
สุวรรณภูมิ. 31 น.

บัณฑิตวิทยาลัย จุฬาลงกรณ์มหาวิทยาลัย. 2521. คู่มือการพิมพ์วิทยานิพนธ์. โรงพิมพ์จุฬาลงกรณ์มหาวิทยาลัย, กรุงเทพฯ. 65 น.

บัณฑิตวิทยาลัย มหาวิทยาลัยมหิดล. 2541. ข้อกำหนดวิทยานิพนธ์. โรงพิมพ์มหาวิทยาลัยมหิดล, กรุงเทพฯ. 222 น.

สถาบันวิจัยและพัฒนา. 2540. เอกสารแนะนำ การเขียนรายงานวิจัย สถาบันเทคโนโลยีราชมงคล.

โรงพิมพ์คุรุสภาลาดพร้าว, กรุงเทพฯ. 37 น.